



Handlingsplan för Region Gotlands parker i TÄTORTERNA

Fastställd av: Tekniska nämnden

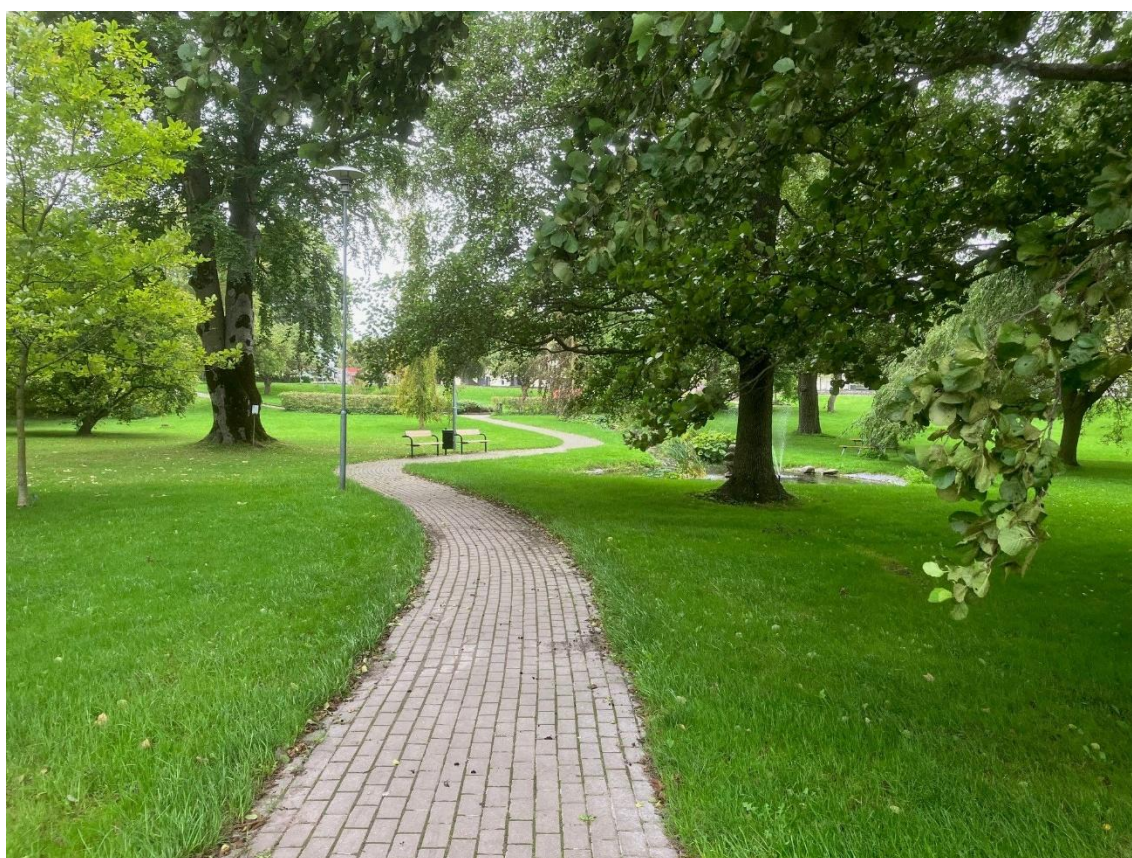
Framtagen av: Teknik- och samhällsbyggnadsförvaltningen

Datum: 2026-06-09

Gäller: 2026–2035

Ärendenummer TN 2026–1407

Version: 1.0



Handlingsplan för Region Gotlands parker i TÄTORTERNA

Innehållsförteckning

1	BAKGRUND	sid 4
1.1	Syfte och arbetsbeskrivning	sid 4
1.2	Avgränsning och definition	sid 5
1.3	Målbild och ambitioner	sid 5
1.4	Kategorisering	sid 6
1.5	Bedömningskriterier för parkerna	sid 8
2	ÖVERSIKTSKARTOR	sid 9
2.1	Fårösund	sid 9
2.2	Lärbro	sid 9
2.3	Slite	sid 10
2.4	Väskinde	sid 11
2.5	Roma	sid 11
2.6	Västerhejde	sid 12
2.7	Klintehamn	sid 12
2.8	Stånga	sid 13
2.9	Hemse	sid 13
2.10	Burgsvik	sid 14
3	NULÄGESBESKRIVNING MED ÅTGÄRDSFÖRSLAG	sid 15
3.1	Kategori 1 – Stadspark eller större park med högt besöksstryck och/eller mycket höga värden beträffande estetik/natur/upplevelser/funktion	sid 15
3.1.1	Hotellparken i Slite	sid 15
3.2	Kategori 2 - Fickpark eller liten/mindre park med högt besöksstryck och/eller mycket höga värden beträffande estetik/natur/upplevelser/funktion	sid 17
3.2.1	Färjeparken (Väntplatsen vid Färjeläget) i Fårösund	sid 17
3.2.2	Stuxparken (Bussparken) i Fårösund	sid 19
3.2.3	Trekanten i Hemse	sid 21
3.2.4	Jakob Gråbergs plats i Hemse	sid 23
3.3	Kategori 3 - Stadsdelspark eller större park med högt besöksstryck och/eller höga värden beträffande estetik/natur/upplevelser/funktion	sid 25
3.3.1	Norra Vibleparken	sid 25
3.3.2	Kronhagsparken i Fårösund	sid 27
3.3.3	Bussparken i Roma	sid 29
3.3.4	Donnerska parken i Klintehamn	sid 31
3.3.5	Marknadsplatsen i Klintehamn	sid 33
3.3.6	Cirkuslekplatsen i Hemse	sid 35

3.4	Kategori 4 - Kvarterspark med visst besöksstryck eller park med vissa värden beträffande estetik/natur/upplevelser/funktion	sid 37
3.4.1	Forsaparken i Lärbro	sid 37
3.4.2	Slitebaden (Medusaparken) i Slite	sid 39
3.4.3	Vallgärdet i Roma	sid 41
3.4.4	Hammaren i Roma	sid 43
3.4.5	Väskinde lekplatsen	sid 45
3.4.6	Stationsparken i Klintehamn	sid 47
3.4.7	Ekparken i Klintehamn	sid 49
3.4.8	Nyhagen (Asarve) i Hemse	sid 51
3.4.9	Lekplatsparken i Burgsvik	sid 53
3.4.10	Stationsparken i Stånga	sid 55
3.5	Kategori 5 - Övriga parker/parkområden med lägre besöksstryck och lägre värden beträffande estetik/natur/upplevelser/funktion	sid 57
3.5.1	Snickeriparken i Slite	sid 57
3.5.2	Lännaparken i Slite	sid 59
3.5.3	Solklintsparken i Slite	sid 61
3.5.4	Socketparken i Roma	sid 63
3.5.5	Wöhlers park (Odvals) i Klintehamn	sid 65
3.5.6	Ekparken (gamla lekplatsen) i Hemse	sid 67
3.5.7	Stationsparken i Hemse	sid 69
3.5.8	Hoffmans äng i Hemse	sid 71
3.5.9	Kyrkänget i Hemse	sid 73
3.5.10	Stationsparken (Postparken) i Burgsvik	sid 75
4.	ÅTGÄRDS- OCH INVESTERINGSPLAN	sid 77
4.1	Investeringsåtgärder 2026–2035	sid 78

1. BAKGRUND

Region Gotland erbjuder ett stort utbud av parker med olika karaktärer. De flesta är belägna i Visby men parker återfinns i samtliga tätorter. Denna handlingsplan omfattar och beskriver parkerna i tätorterna dvs Fårösund, Lärbro, Slite, Roma, Väskinde, Västerhejde, Klintehamn, Stånga, Hemse och Burgsvik. Region Gotland äger och förvaltar i nuläget totalt 31 parker i dessa tätorter beskrivna i denna handlingsplan. Parallellt med denna finns det en handlingsplan för Region Gotlands parker i Visby. De båda handlingsplanerna är att betrakta som bilagor och komplement till de mer övergripande Riktlinjerna för Region Gotlands parker.

Parkenheten vid Teknik- och samhällsbyggnadsförvaltningen står för Region Gotlands åtagande avseende såväl drift och underhåll som för planering och utveckling. Denna handlingsplan är framtagen för att åskådliggöra hur Teknik- och samhällsbyggnadsförvaltningen/parkenheten ska arbeta för att underhålla och utveckla sina parker samt vilka investeringar som bör genomföras inom en 10-årsperiod.

1.1 Syfte och arbetsbeskrivning

Syftet med parkplanen har varit att ta fram nya och tydliga riktlinjer för hur Region Gotland skall förvalta och utveckla sina parker. Arbetet har inneburit att definiera vad som skall betraktas som Region Gotlands parker och därefter kartlägga och inventera dessa samt dess innehåll. Arbetet har även omfattat att kategorisera parkerna utifrån dess förväntade skötselintensitet samt att ta fram en plan för hur rådigheten kan säkras för de parker som inte är planlagda som allmän plats/parkmark med kommunalt huvudmannaskap. Parallellt med riktlinjerna har det tagits fram handlingsplaner som kortfattat analyserar och beskriver varje park, dess behov av investeringar och hur dessa skall prioriteras.

Analysen har bestått av en inventering av vilka parker Region Gotland idag har ett ansvar för och besvarat följande frågor:

- Parkens läge, sociala värden, estetiska värden, upplevelsevärden samt natur- och kulturvärden.
- Tillgänglighet beträffande exempelvis kollektivtrafik, parkeringsplatser, belysning och toaletter.
- Ta fram kategoriseringskriterier och placera parken i en lämplig sådan.
- Inventera och analysera behov av investeringar och genomföra en prioritering av dessa.
- Se över planbestämmelser kring den aktuella parken och se vem som har rådighet och formellt förvaltningsansvar. Där oklarheter finns ta fram en plan på hur detta kan åtgärdas och där målet är att parkenheten skall få rådighet över alla beskrivna parker.

Vissa frågor har besvarats genom fältbesök och vissa frågor har bedömts utifrån den information som finns i olika databaser. Ibland en kombination av dessa. Naturvärdena har till exempel bedömts som översiktliga strukturer och inte genom platsbesök eller inventering av ekolog.

1.2 Avgränsning och definition

Parker definieras i detta sammanhang som *ett offentligt grönområde för olika typer av rekreation som kräver skötsel och som är helt eller delvis anlagt*. Gränsdragningen är ofta hårfin och olika personer med olika typer av profession kan ha olika uppfattningar.

Urvalet har gjorts i enlighet med definitionen ovan och av projektgruppen. Riktlinjerna omfattar endast parker på regionägd mark¹. De parker som i huvudsak omfattas i denna handlingsplan ligger inom detaljplanlagt område och är planlagda som allmän platsmark/park med kommunalt huvudmannaskap. Det är dock inte all planlagd parkmark som ingår då begreppet i många fall använts som utfyllnad i detaljplanerna, exempelvis är refuger och annan överbliven mark inte sällan klassad som parkmark. I några fall kan parkerna vara planlagda som allmänplats/park med enskilt huvudmannaskap men i de fall de förekommer är Region Gotland markägare och någon gemensamhetsanläggning har aldrig bildats. I ytterligare några fall kan parken vara planlagd som kvartersmark i någon äldre detaljplan alternativt ligga utanför planlagt område.

I de fall oklarheter förekommer finns det beskrivet i riktlinjerna hur detta kan hanteras med målet att parkenheten får rådighet över alla beskrivna parker.

1.3 Målbild och ambitioner

I dokumentet *Riktlinjer för Region Gotlands parker* åskådliggörs hur Region Gotland arbetar med att sköta, underhålla och utveckla parkerna.

Handlingsplanerna är ett komplement till Riktlinjerna genom att beskriva varje enskild park och även beskriva nödvändiga och önskade framtida åtgärder. Planen består av en nulägesbedömning och en analys av respektive park. Här redogörs också för de kompletterings- och upprustningsåtgärder som behöver göras inom de närmaste 10 åren. En prioriteringsordning har angivits i prioritet 1–4:

- Prioritet 1 - hög prioritet.
- Prioritet 2 - bör utföras inom 2 år.
- Prioritet 3 - bör utföras inom 5 år.
- Prioritet 4 - bör utföras inom 10 år eller när tillfälle ges.

Beskrivningarna och åtgärdsbedömningarna i handlingsplanen har sina utgångspunkter i riktlinjernas följande målbilder:

- Region Gotland ska erbjuda attraktiva parker med varierande karaktär på mark som ägs av Region Gotland.
- Region Gotlands parker ska ha en geografisk spridning över hela ön.
- Region Gotland ska verka för att parkerna kan nyttjas av alla medborgare och upplevas som trygga och inbjudande.
- Region Gotland ska erbjuda tillgänglighetsanpassade parker där terrängen tillåter.
- Region Gotlands parker ska främja psykiskt och fysiskt välbefinnande samt förebygga ohälsa.
- Region Gotlands parker ska vara lätta att nå. Hållbara transporter till och från parkerna ska främjas.

¹ I något enstaka fall är inte Region Gotland markägare men där är det planlagt som allmän platsmark/park med kommunalt huvudmannaskap och i praktiken har parken historiskt förvaltats av Region Gotland.

- Region Gotland ska utifrån parkens läge, funktion och besöksstryck utföra en god service, exempelvis genom sophantering och tillgång till toalett.
- Region Gotlands parker ska genom sin skötsel bidra till att bibehålla och utveckla parkens sociala värden, estetiska värden, naturvärden samt kulturhistoriska värden.
- Region Gotlands parker ska utvecklas i syfte att bidra till klimatanpassning exempelvis avseende leverans av olika ekosystemtjänster.
- Region Gotlands parker ska synliggöras på hemsidan.

1.4 Kategorisering

Förutom målbilderna beskriver riktlinjerna ambitionsnivån för de olika parkerna utifrån dess kategorisering där parker i Kategori 1 har en större skötselintensitet och ett större besöksstryck än Kategori 2 och så vidare. Riktlinjerna beskriver även skötselnivå för respektive kategori.

De 31 parker i tätorterna som beskrivs i denna handlingsplan och sköts av Region Gotland delas upp i följande fem kategorier i enlighet med riktlinjerna. Kategoriseringen avgör parkens standard och prioritering avseende utrustning, servicenivå och skötsel.

Kategori 1 – Stadspark eller större park med högt besöksstryck och/eller mycket höga värden beträffande estetik/natur/upplevelser/funktion

Stadsparken är en park som känns tydligt offentlig och den är en större park som erbjuder olika aktiviteter, evenemang och mötesplatser. Stadsparker ligger centralt och i nära anslutning till service som till exempel bibliotek och handel. Utformningen av parkerna ska upplevas stadsmässig, välgjord och med höga estetiska värden. Här kan finnas till exempel en lekplats, en scen, en damm, skulpturer, perennrabatter och stora träd. Besökaren tar sig till parken för att få uppleva gemenskap och stadsliv.

Skötselintensitet: Vid parker i denna kategori ska det finnas tillgång till toalett, företrädesvis tillgänglighetsanpassad, och möjlighet att slänga sopor/återvinning från besöket. Belysning ska finnas. All utrustning skall hålla en mycket god standard. Parken har tillsyn alla vardagar året runt. Städning av toaletter och tömning av sopor, snöröjning/halkbekämpning sker alla vardagar under säsong. Skötseln är intensiv. Döda träd tas normalt bort och stubbar fräses.

Kategori 2 - Fickpark eller liten/mindre park med högt besöksstryck och/eller mycket höga värden beträffande estetik/natur/upplevelser/funktion

Fickparker är mindre andningsrum i staden eller tätorten där man kan sitta ner och njuta av en stunds lugn eller en stunds inspiration. Platsen ska vara sammanhållen och upplevelsen ska vara något extra vad gäller estetiska värden utifrån platsens läge eller omgivning. Dessa avser små parker, ofta centralt placerade och som kan ha ett betydligt högre besöksstryck under sommarsäsongen.

Skötselintensitet: All utrustning skall hålla god standard. Parken bör ha en tillsyn alla vardagar året runt. Skötseln är intensiv. Städning av eventuella toaletter och tömning av sopor sker minst tre gånger per vecka under sommarsäsongen och i övrigt efter behov. Snöröjning/halkbekämpning sker efter behov och i enlighet med Region Gotland riktlinjer. Döda träd tas normalt bort och stubbar fräses.

Kategori 3 - Stadsdelspark eller större park med högt besöksstryck och/eller höga värden beträffande estetik/natur/upplevelser/funktion

Stadsdelspark är en större park som främst används av de närboende men fungerar även som en målpunkt för de som bor längre bort och där det finns möjlighet till olika aktiviteter och möten. Stadsdelsparkerna är till för vardagslivet framför allt men kan också hysa evenemang som konserter eller idrottstävlingar. Upplevelsen i dessa parker ska vara att de är genomtänkta och att de har en tydlig avgränsning. Besökaren tar sig till parken för att det finns en målpunkt som till exempel en lekplats, pulkabacke, svalkande grönska, en fin utsikt eller plantering. Detta avser större parker (där exempelvis alla parker med temalekplatser ingår).

Skötselintensitet: All utrustning skall hålla god standard. Dessa parker bör ha en tillsyn minst tre gånger i veckan året runt, oftare under säsong. Städning av eventuella toaletter och tömning av sopor sker minst tre gånger per vecka under säsong och i övrigt efter behov. Snöröjning/halkbekämpning sker efter behov och i enlighet med Region Gotland riktlinjer. Döda träd kan om möjligt lämnas kvar, detsamma gäller stubbar. Döda träd i tätare buskage kan med fördel lämnas kvar till förmån för biologisk mångfald.

Kategori 4 - Kvarterspark med visst besöksstryck eller park med vissa värden beträffande estetik/natur/upplevelser/funktion

Kvartersparkerna fungerar som en grön oas ofta bestående av en större gräs- eller ängsyta med träd. I dessa parker kan det förekomma målpunkter som till exempel en lekplats, en fotbollsplan eller en grillplats. I kvartersparkerna finns det en sittplats med utsikt över grönskan och möjlighet till picknick, kubbspel eller liknande. Kvartersparkerna kan ibland vara parker som har blivit bortglömda och/eller parker som en gång i tiden har innehållit mer. Dessa parker har något lägre besöksstryck men användas ofta för exempelvis passage.

Skötselintensitet: Eventuell utrustning skall hålla god standard. Dessa parker har en tillsyn en gång i veckan, oftare under säsong. Snöröjning/halkbekämpning sker efter behov och i enlighet med Region Gotland riktlinjer. Döda träd kan lämnas kvar eller tas bort, detsamma gäller stubbar. Döda träd i tätare buskage kan med fördel lämnas kvar till förmån för biologisk mångfald.

Kategori 5 - Övriga parker/parkområden med lägre besöksstryck och lägre värde beträffande estetik/natur/upplevelser/funktion

Detta parker avser ofta grönområden med lägre besöksstryck men som ibland användas för exempelvis passage.

Skötselintensitet: Eventuell utrustning skall hålla god standard. Dessa parker har en tillsyn en gång i veckan eller oftare vid behov. Snöröjning/halkbekämpning sker efter behov och i enlighet med Region Gotland riktlinjer. Döda träd bör om möjligt lämnas kvar, detsamma gäller stubbar

1.5 Bedömningskriterier för parkerna

För varje park har en sammanfattad nulägesbeskrivning gjorts utifrån följande bedömningskriterier:

- Vilken karaktär, vilket läge och vilken storlek har parken? Vilken krontäckning har tätorten?
- Vilket besöksstryck har parken och vilken målgrupp vänder sig parken till?
- Vad finns det för upplevelsevärden i parken avseende sociala värden men även kulturhistoriska värden samt naturvärden? Vad är parkens *Genius loci*²?
- Vad finns det för träd och övrig vegetation inom parken och hur är dess status?
- Vad finns det för övrig utrustning?
- Finns det lekplats och i vilken status har denna?
- Vad är det för gångsystem?
- Finns det belysning?
- Hur ser toalettsituationen ut?
- Hur ser parkeringssituationen ut?
- Hur beskrivs parken av allmänheten i sociotopkarteringen?
- Går det att resa kollektivt till parken? Var är närmaste busshållplats?
- Hur ser den nuvarande skötseln och skötselintensiteten ut?
- Vad finns det för nuvarande planbestämmelser?
- Vad finns det för investeringsbehov?
- Övriga kommentarer såsom exempelvis installationer, ledningar, byggnader i parken med mera.

² *Genius loci* är latin för "platsens ande" eller "platsens själ" och refererar till den unika karaktären, atmosfären och identiteten som en specifik plats besitter;

2. ÖVERSIKTSKARTOR

Kategori 1 – rödmarkerad

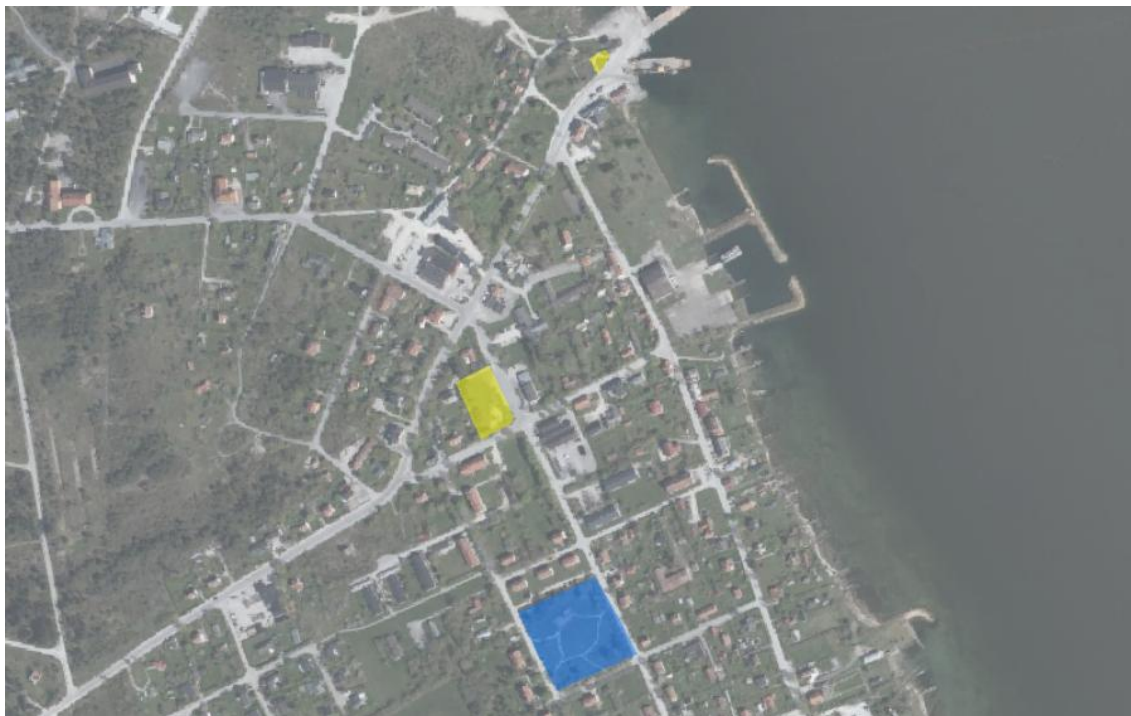
Kategori 2 – gulmarkerad

Kategori 3 – blåmarkerad

Kategori 4 – grönmarkerad

Kategori 5 – rosamarkerad

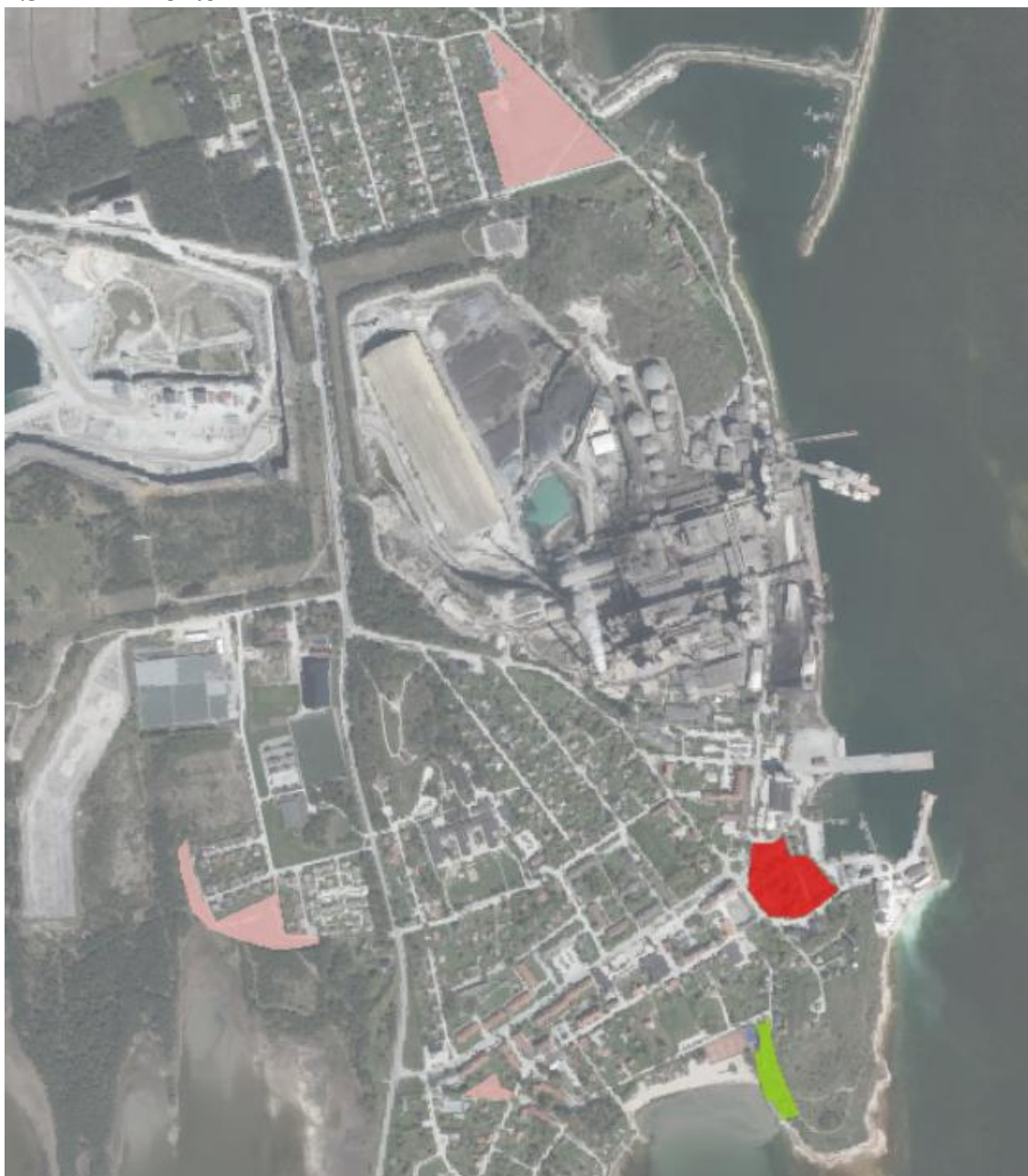
2.1 Fårösund:



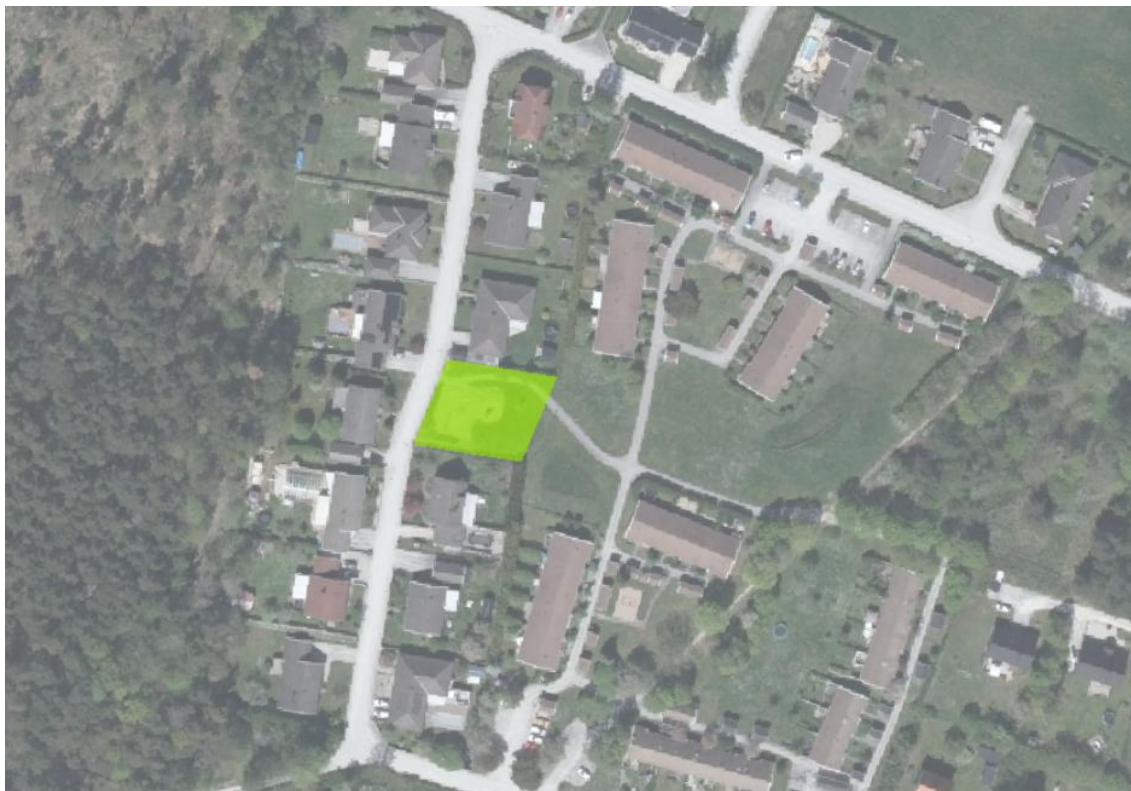
2.2 Lärbro



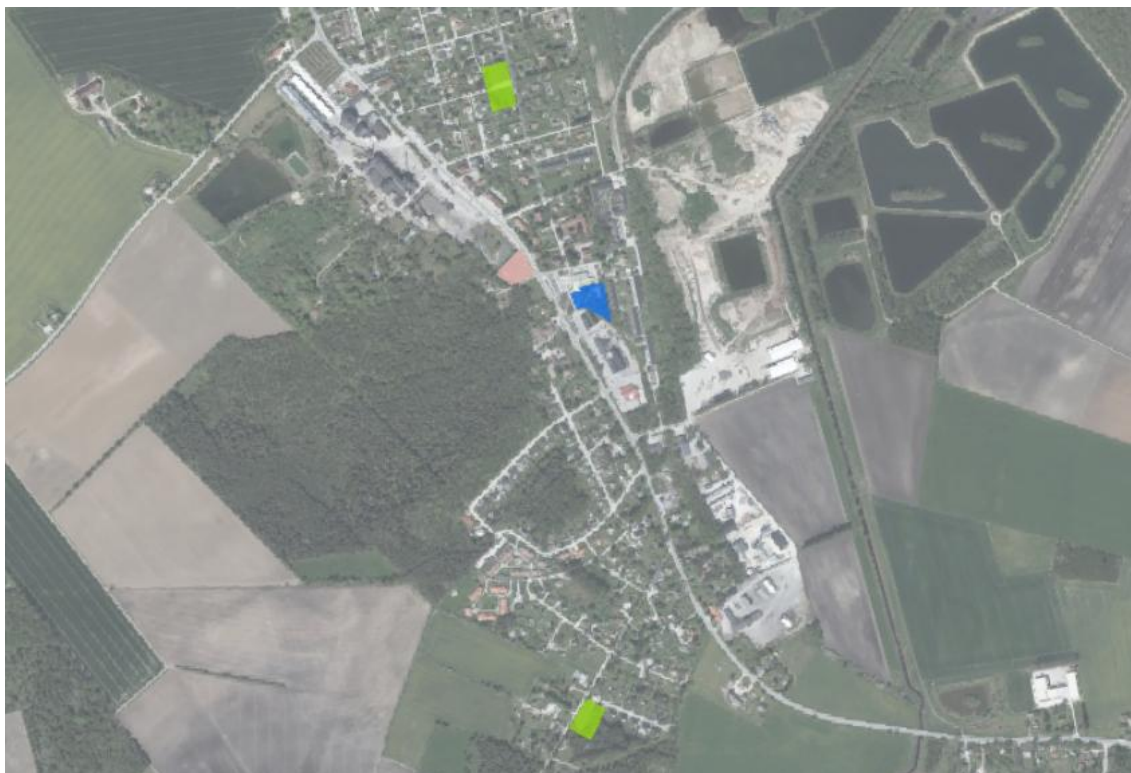
2.3 Slite



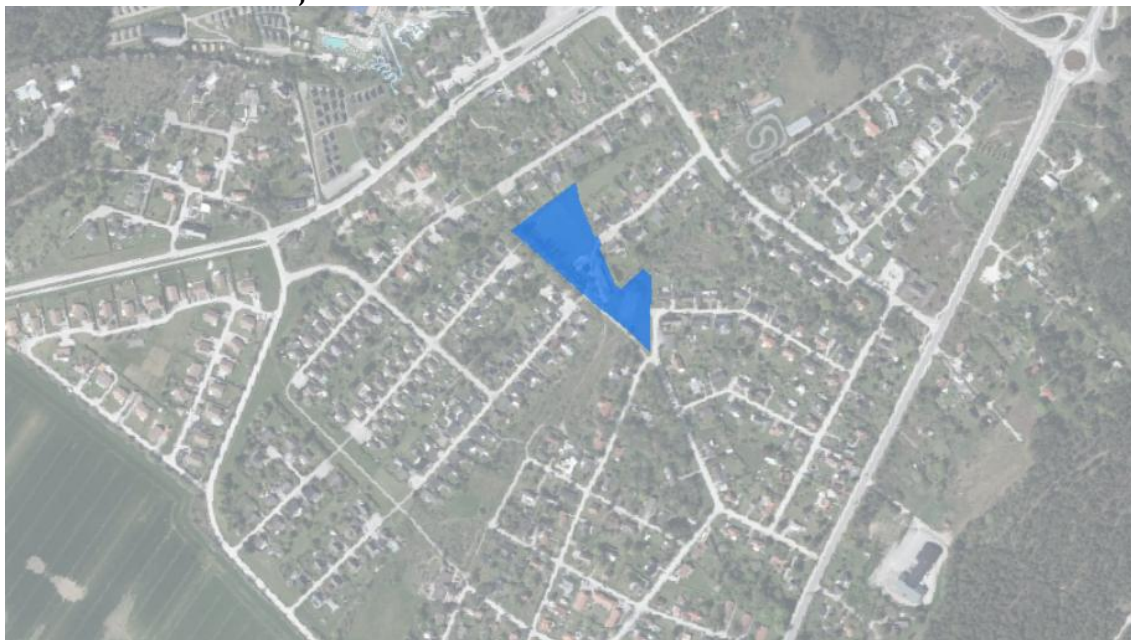
2.4 Väskinde



2.5 Roma



2.6 Västerhejde



2.7 Klintehamn



2.8 Stånga



2.9 Hemse



2.10 Burgsvik



3. NULÄGESBESKRIVNING MED ÅTGÄRDSFÖRSLAG

3.1 Kategori 1 – Stadspark eller större park med högt besöksstryck och/eller mycket höga värden beträffande estetik/natur/upplevelser/funktion

3.1.1 Hotellparken i Slite

Fastighetsbeteckning och läge: Othem Slite 4:18, Kronbrunnsgatan 3,

<https://maps.app.goo.gl/TK4xuV8ZEVrSN67E8>



Stor park i centrala Slite. Ytan är ca 14 554 kvm och krontäckningen i området är ca 20 %. Parken är anlagd kring 1880-tal men öppnades för allmänheten 1938. I parken finns en stensatt bäck som mynnar ut i en liten damm med fontän och gulfiskar. Entréer finns från Storgatan i väster, Frans Degermans väg i öster och norr samt från Kronbrunnsgatan i söder.

Beskrivning av parkens kulturhistoriska, natur- samt sociala värde, upplevelsevärden (estetik), genius loci (platsens själ), samt vilket värde som bör prioriteras: De estetiska värdena består i stora träd, planteringar, fontän i dammen, scen, utblick över hamnen. Platsens själ är en 1800-tals-känsla blandat med hamnkänsla. I denna park bör de estetiska värden och platsens själ prioriteras.

- **Kulturhistoriska värden:** Park från 1800-talet, tidigare odling till hotellet med vissa synliga rester från denna epok.
- **Naturvärden:** Stora gamla träd.
- **Sociala värden:** Boule, Friskis, aktiviteter, Slite marknad, spelningar, strosa, sittplatser, picknick, bil-evenemang, nära hamnen, båt till Enholmen går från hamnen, vänta i parken.
- **Upplevelsevärden:** Skyddad, kultiverad, rofylld och social, sammanhållen, lite diversifierad.

Träd: Totalt 101 inventerade träd (2022-04-21). Dominerande trädslag är lönn (36 st), al (11 st), äpple (11 st), ask (8 st), alm (6 st), lind (4 st), hästkastanj (4 st), valnöt (3 st) och bok (3 st). Övriga förekommande trädslag är björk, hassel, näsduksträd, japanskt körsbär, kaukasisk vingnöt, päron, ek, vitpil och idegran.

- **Ålder:** 8 träd bedöms vara yngre än 25 år, 65 träd bedöms vara äldre än 75 år.
- **Lagskydd:** 7 träd omfattas av Åtgärdsprogrammet för särskilt skyddsvärda träd och därmed även ett 12:6-samråd om väsentlig förändring av naturmiljön, 14 träd bedöms vara biotopskyddade, 15 träd är rödlistade. I övrigt förekommer inget lagskydd.
- **Skador, vitalitet och risk:** 6 träd bedöms ha svåra skador, 11 träd bedöms ha måttliga skador, 27 träd bedöms ha lindriga skador övriga bedöms vara skadefria. 21 träd bedöms ha måttlig vitalitet, övriga bedöms ha god vitalitet. 14 träd bedöms utgöra en måttlig risk, övriga bedöms inte utgöra någon förhöjd risk.

Övrig vegetation: Stora perennrabatter med bland annat näva, höstanemon, strandiris, nepeta, salvia, buddleja, smult-ronschersmin m m. Klippt häck med häggmispel. Solitära buskar av syren.

Lekplats: Ingen lekplats i nuläget men det har funnits planer på en temalekplats med rymdtema.

Utrustning: Bänkar med ryggstöd (15 st), bänkbord (3 st), papperskorgar Rosen (5 st), boulebana, scen, gammalt vattentorn, blomurna (av betong) med sommarblommor.

Gångsystem: Hårdgjorda gångar med asfalt samt med betongsten, modell munksten

Belysning: Ja längs gångarna, även vissa träd är ljussatta.

Tillgänglighet: Ok, några trappor.

Toalett: Ja, finns vid torget.

Parkering: Ja i nära anslutning.

Kollektivtrafik: Närmaste hållplats är Apoteksgatan (230 m) som trafikeras av linje 20 och 22.

Sociotopkartering: Parken används enligt sociotopkarteringen för naturupplevelse, picknick, lek, promenad, lugn och ro, mötesplats och som grönområde.

Övrigt: Skulptur i dammen tillverkad av Henna Karlsson, tidigare stenhuggare och grundare av Slite stenhuggeri. Arrendeavtal finns för område för bibehållande av scenbyggnad tillhörig Slite intresseförening. Spill- och dagvattenledningar ligger i parkens utkant.

Nuvarande skötselintensitet: Gräsklippning, rabattrensning etc.

Nuvarande planbestämmelser: Allmän platsmark/park med kommunalt huvudmannaskap.

Investeringsbehov (Prioritet 1–4):

- Se över gångsystemet och byta ut munkstenen mot stenhuggargångar eller liknande (Prioritet 2).



3.2 Kategori 2 - Fickpark eller liten/mindre park med högt besöksstryck och/eller mycket höga värden beträffande estetik/natur/upplevelser/funktion

3.2.1 Färjeparken (Väntplatsen vid Färjeläget) i Fårösund

Fastighetsbeteckning och läge: Bunge Fårösund 1:3,

<https://maps.app.goo.gl/TLTuQp3ooRkxnbHCA>



Liten park/väntplats vid färjeläget i Fårösund. Ytan är ca 341 kvm och krontäckningen i området är ca 21 %. Entréer finns från Fårövägen i söder och i norr.

Beskrivning av parkens kulturhistoriska, natur- samt sociala värde, upplevelsevärden (estetik), genius loci (platsens själ), samt vilket värde som bör prioriteras: De estetiska värdena består i muren, planteringarna, bänkskulpturen, kalkugnen och havet. Platsens själ är hamnläget. De sociala och estetiska värden bör prioriteras vid utveckling.

- **Kulturhistoriska värden:** Kalkugnen.
- **Sociala värden:** ”Tittapark”, vänta på bussen/båten. Ljugarebänksaktig.
- **Upplevelsevärden:** Öppen, kultiverad, social, sammanhållen (estetik) och diversifierad (händer mycket runtom i blickfånget).

Träd: Endast 1 inventerat träd (2021-06-16), en hästkastanj som numera är borttagen

Övrig vegetation: Marktäckande buskage med bland annat oxbär, rosor, blåtry, fläder med mera.

Lekplats: -

Utrustning: Papperskorgar (2 st), cykelställ, bänkar av trä (3 st), 1 st betongbänk (sannolikt från Skulpturverkstan), pumpstation för cykel, väntkur för buss. Inramning med grov järnkätting monterad på granitstolpar.

Gångsystem: Grusgångar.

Belysning: Ja.

Tillgänglighet: -

Toalett: Nej.

Parkering: Ja.

Kollektivtrafik: Närmaste hållplats är Fårösunds färjeläge (10 m) som trafikeras av linje 20.

Sociotopkartering: Parken används enligt sociotopkarteringen som utsikt och som grönområde.

Övrigt: Det finns ett markupplåtelseavtal med Länsstyrelsen rörande fem skyltar och broschyrställ.

Nuvarande skötselintensitet: Gräsklippning, rabattrensning, buskage, sophantering.



Nuvarande planbestämmelser: Planlagt som hamn, samt allmän plats/gata med enskilt huvudmannaskap. På sikt bör planen ändras/upphävas om detta fortsättningsvis ska användas som park.

Investeringsbehov (Prioritet 1–4):

- I dialog med Hamnavdelningen utreda vems ansvar parkområdet är och vem som har rådighet (prioritet 1).
- Nyprojektera/planera parken och utreda placering av bänkar (Prioritet 4).

3.2.2 Bussparken i Fårösund

Fastighetsbeteckning och läge: Bunge Stucks 1:201,

<https://maps.app.goo.gl/pDTddG9mth9cnhBH9>



Liten park i centrala Fårösund vid busstationen. Anlagt efter 1975. Ytan är ca 3075 kvm och kron-
täckningen i området är ca 21 %. Parken utnyttjas mestadels som väntplats och passage. I övrigt
sannolikt en förhållandevis låg besöksfrekvens. Det finns entréer från Sundsvägen från söder samt
från Kronhagsvägen i öster.

Beskrivning av parkens kulturhistoriska, natur samt sociala värde, upplevelsevärden (estetik), genius loci (platsens själ), samt vilket värde som bör prioriteras: De estetiska värdena består i stenvallen, trädgården, platsbildningen, bänkarna, gärdsgård i trä. Platsens själ är att landet möter staden. Det finns en trädgårdskänsla samtidigt som busshållplatsen känns urban. Detaljrikt. De sociala värdena bör prioriteras.

- **Naturvärden:** Trädgård med biotopskydd.
- **Sociala värden:** Passage, väntplats, bokbyte.
- **Upplevelsevärden:** Skyddad och öppen, kultiverad, rofylld och social, diversifierad.

Träd: Totalt 26 inventerade träd (2021-06-09). Dominerande trädslag är lind (5 st), oxel (4 st), svarttall (5 st) och lärk (3 st). Övriga förekommande trädslag är lönnar, hästkastanj, päron, blågran, körsbär och fläder. Det finns ett minnesträd planterat av Amnesty.

- **Ålder:** 12 träd bedöms vara yngre än 25 år, övriga bedöms vara mellan 25 och 50 år.
- **Lagskydd:** 7 träd bedöms vara biotopskyddade, i övrigt förekommer inget lagskydd.
- **Skador, vitalitet och risk:** 2 träd bedöms ha svåra skador, 1 träd bedöms ha måttliga skador, 1 träd bedöms ha lindriga skador övriga bedöms vara skadefria. 2 träd bedöms ha mycket dålig vitalitet, 2 st bedöms ha dålig vitalitet, 2 st bedöms ha måttlig vitalitet övriga bedöms ha god vitalitet. Riskfaktorn har vid inventeringstillfället inte bedömts.

Övrig vegetation: Vresros, spirea, aronia, hassel, sommarblommor i urna.

Lekplats: Finns en sandlåda.

Utrustning: Komplimanghållplats, busskurar (2 st), bänkar med ryggstöd (7 st) och bänkar utan ryggstöd (4 st) sannolikt från skulpturfabriken, flaggstång, bokskåp, 2 papperskorgar (varav en Rosen), julgran under vintertid, kantsten av betong.

Gångsystem: Hårdgjord yta, med betongplattor samt i övrigt en grusyta.

Belysning: Ja.

Tillgänglighet: Ja ok.

Toalett: Nej.

Parkering: Ja, intill.

Kollektivtrafik: Närmaste hållplats är Kronhagsvägen (5 m) som trafikeras av linje 20.

Sociotopkartering: Parken används enligt sociotopkarteringen för lekplats och som grönområde.

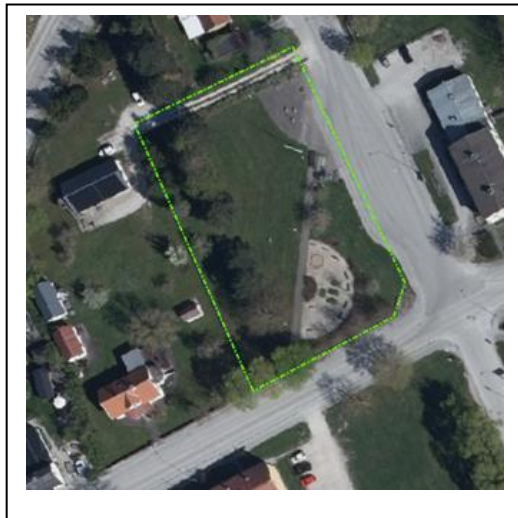
Övrigt: Minnesträd planterat av Amnesty.

Nuvarande skötselintensitet: Gräsklippning, rabattrensning, buskage, sophantering, rensning grusyta.

Nuvarande planbestämmelser: Planlagt som Kvartersmark för bostäder. På sikt bör planen ändras/upphävas om området fortsättningsvis ska användas som park.

Investeringsbehov (Prioritet 1–4):

- Översyn med planering/projektering av hela parken (Prioritet 3).
- På sikt bör planen ändras/upphävas om området fortsättningsvis ska användas som park (Prioritet 4).



3.2.3 Trekanten i Hemse

Fastighetsbeteckning och läge: Hemse Gatumarken 2:2,
<https://maps.app.goo.gl/uyGF6w1QXPxaZ7x97>



Centralt placerad liten park i Hemse. Ytan är ca 1441 kvm och krontäckningen i området är ca 29 %. Parken är en gammal knutpunkt för södra Gotland och finns med i stadsplanen från 1921. Entréer till grönområdet finns framförallt från Storgatan/Fardhemsvägen, både ifrån söder och från norr.

Beskrivning av parkens kulturhistoriska, natur- samt sociala värde, upplevelsevärden (estetik), genius loci (platsens själ), samt vilket värde som bör prioriteras: De estetiska värdena består i rabatten, nedsänkningen, de stora träden, den klippta häcken och grönskan. Platsens själ är en prydnadspark ”mitt i där det händer”. Det finns en livlighet. Platsens själ bör prioriteras i denna park.

- **Kulturhistoriska värden:** knutpunkt för vägar, stadsplan 1921, brunn från förr, äldre byggnader runt parken, trädrad av lind.
- **Naturvärden:** Biotopskyddade lindar.
- **Sociala värden:** Mötesplats, sitta vid rabatt, folkliv, centrumpark, livlig, finpark.
- **Upplevelsevärden:** Öppen, kultiverad, social och diversifierad.

Träd: Totalt 29 inventerade träd (2021-08-18). Dominerande trädslag är skogslönn (15 st) och lind (9 st). Övriga förekommande trädslag är björk, hästkastanj och näverhägg.

- **Ålder:** 3 träd bedöms vara yngre än 25 år (2 träd är planterade 2022), 18 träd bedöms vara äldre än 75 år.
- **Lagskydd:** 16 träd är biotopskyddade enligt Miljöbalken, 1 träd är rödlistat.
- **Skador, vitalitet och risk:** 1 träd bedöms ha svåra skador, 2 träd bedöms ha måttliga skador, 9 träd bedöms ha lindriga skador övriga bedöms vara skadefria. 3 träd bedöms ha dålig vitalitet, 2 träd bedöms ha måttlig vitalitet, övriga bedöms ha god vitalitet. Riskfaktorn har vid inventeringstillfället inte bedömts.

Övrig vegetation: Perennrabatt med bland annat höst-anemon, näva, nepeta, prydnadsgräs, kransveronika och solhatt. Bakom bänkarna en klippt häck av avenbok. Enstaka solitärer av schersmin (nedklippt).

Lekplats: Nej.

Utrustning: Papperskorg (Rosen), två bänkbord.

Gångsystem: Grusgångar.

Belysning: Finns längs intilliggande gator.

Tillgänglighet: Bristfällig.

Toalett: Nej.

Parkering: Ja.

Kollektivtrafik: Närmaste hållplats är Hemse vårdcentral (70 m) som trafikeras av linje 10.

Sociotopkartering: Parken används enligt sociotopkarteringen för picknick, lek, lugn och ro, mötesplats, blomprakt och som grönområde.

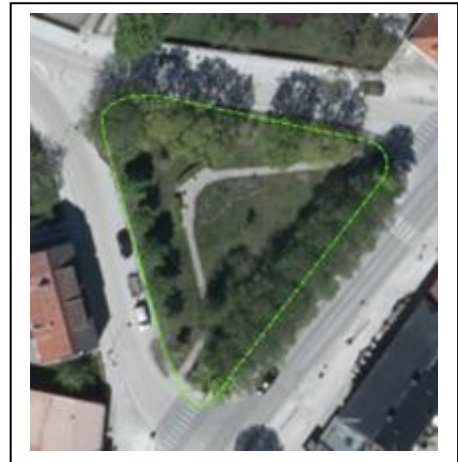
Övrigt: Tycks finnas en gammal brunn bakom avenbokshäcken.

Nuvarande skötselintensitet: Gräsklippning, skötsel buskage med mera.

Nuvarande planbestämmelser: Allmän platsmark/park (och gata) med kommunalt huvudmannaskap.

Investeringsbehov (Prioritet 1–4):

- Byt ut bänkborden mot traditionella bänkbord med ryggstöd som det varit tidigare (Prioritet 1).
- Ta bort grönplansskylten (efter dialog med naturgruppen) (Prioritet 1).



3.2.4 Jakob Gråbergs plats i Hemse

Fastighetsbeteckning och läge: Hemse Gatumarken 2:2,

<https://maps.app.goo.gl/bRLSXzMhdN3v5XZB6>



Liten park intill busstationen och gamla järnvägsstationen i Hemse. Ytan är ca 521 kvm. Krontäckningen i området är ca 29 %. Sannolikt anlagd på 1880-talet i samband med att järnvägen drogs fram. Det finns entréer från intilliggande gator, Jakob Gråbergs plats i väster och Bangårdsgatan i söder.

Beskrivning av parkens kulturhistoriska, natur- samt sociala värde, upplevelsevärden (estetik), genius loci (platsens själ), samt vilket värde som bör prioriteras: De estetiska värdena består i rabatten och de stora träden. Platsens själ är resecentrum, rest från historien. Vid utveckling bör de sociala och estetiska värdena prioriteras.

- **Kulturhistoriska värden:** Järnvägsпарк.
- **Naturvärden:** Gamla träd.
- **Sociala värden:** Vänta på buss, sittplats vid rabatt.
- **Upplevelsevärden:** Skyddad, kultiverad, rofylld och social vissa tider, diversifierad.

Träd: Totalt 4 inventerade träd (2021-07-21). Dominerande trädslag är lönn (3 st) samt ett päron.

- **Ålder:** Samtliga bedöms vara äldre än 75 år.
- **Lagskydd:** Inget träd omfattas av något lagskydd.
- **Skador, vitalitet och risk:** 1 träd bedöms ha lindriga skador, övriga bedöms vara skadefria. Samtliga bedöms ha god vitalitet. Riskfaktorn har vid inventeringstillfället inte bedömts.

Övrig vegetation: Plantering med bland annat hypericum, spirea samt krypen.

Lekplats: Nej.

Utrustning: Stenpelare vid rabatt, fältsten, bänkar med ryggstöd (2 st), papperskorg (1 st).

Gångsystem: Grusgångsyta.

Belysning:

Tillgänglighet: -

Toalett: Nej.

Parkering: Ja intill.

Kollektivtrafik: Närmaste hållplats är Hemse busstation (70 m) som trafikeras av linje 10, 11 och 12.

Sociotopkartering: Parken ingår inte i sociotopkarteringen.

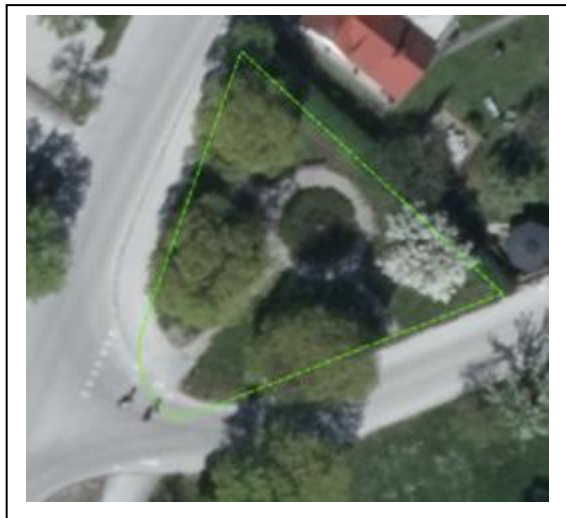
Övrigt: Det finns en ledningsrätt för tele som går genom parken (09-HEM-784).

Nuvarande skötselintensitet: Gräsklippning, skötsel av rabatt, grusgång med mera.

Nuvarande planbestämmelser: Planlagt som park med kommunalt huvudmannaskap.

Investeringsbehov (Prioritet 1–4):

- Komplettera rabatten i den norra delen med lök (prioritet 1).



3.3 Kategori 3 - Stadsdelspark eller större park med högt besöksstryck och/eller höga värden beträffande estetik/natur/upplevelser/funktion

3.3.1 Norra Vibleparken

Fastighetsbeteckning och läge: Vibble Krohns väg 30 (vid lekplatsen, Västerhejde Vibble 1:16 (i privat ägo), Västerhejde Vibble 1:117 (i privat ägo), Västerhejde Vibble 1:300, Västerhejde Vibble 1:397, <https://maps.app.goo.gl/cmLseYFwWQ4WSS336>



Grönområde/park i tätorten Vibble söder om Visby. Omges i huvudsak av villaområden, krontäckningen har inte beräknats. Ytan är ca 12 368 kvm. Det finns entréer från intilliggande cykelbanor och gator, Vibblegatan i söder, Drejargatan/Snidaregatan i öster.

Beskrivning av parkens kulturhistoriska, natur- samt sociala värde, upplevelsevärden (estetik), genius loci (platsens själ), samt vilket värde som bör prioriteras: De estetiska värdena består i dinosaurierna och planteringarna samt naverlönn och oxel. Platsens själ dinosaurietiden. Prioriteringen bör vara att förstärka platsens själ med fler växter som återspeglar dinosaurietemat.

- **Naturvärden:** Fågelbuskage, dike.
- **Sociala värden:** Lekplats, fotboll, gym. Aktivitetspark.
- **Upplevelsevärden:** Skyddad, kultiverad, social, diversifierad.

Träd: Totalt 14 inventerade träd (2022-10-25) varav hägg/körsbär (4 st), oxel (2 st) samt tall, ask, björk och naverlönn. 5 träd planterades 2024 i anslutning till lekplatsen (jättetuja, körsbärskornell, purpurplommon och kinesisk sekvoja).

- **Ålder:** 1 träd bedöms vara äldre än 75 år, 6 träd bedöms vara yngre än 25 år.
- **Lagskydd:** 2 träd är rödlistade i övrigt förekommer inget lagskydd.
- **Skador, vitalitet och risk:** 1 träd bedöms ha måttliga skador, 1 träd bedöms ha lindriga skador övriga bedöms vara skadefria. 1 träd bedöms ha måttlig vitalitet övriga bedöms ha god vitalitet. Inga träd bedöms utgöra någon förhöjd risk.

Övrig vegetation: Häck kring lekplatsen med häggmispel, idegranar, perennrabatter. Häck med smultronschersmin mot utegymmet.

Lekplats: Ja anlagd 2024, stor påkostad temalekplats med dinosaurietema.

Utrustning: Fotbollsplan med högt staket kring, el-centraler (två olika byggnader), tennisbana med staket kring (ser ut att nyttjas som skatebana), grillplats, papperskorg modell Rosen (2 st), utegym.

Gångsystem: Asfaltsgång samt stenmjölsgång mot utegymmet.

Belysning: Ja längs asfaltsytan, behov av belysning på lekplatsen.

Tillgänglighet: Ok.

Toalett: Nej.

Parkering: Ja på villagatorna intill.

Kollektivtrafik: Närmaste hållplats är Kneippbygatan (440 m) som trafikeras av linje 10.

Sociotopkartering: Parken används enligt sociotopkarteringen för lekplats samt som grönområde.

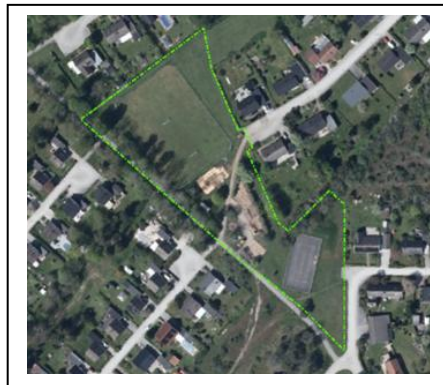
Övrigt: VA-ledningar går genom området. Del av Vibble 1:397 utarrenderad för tennisbana (tennisbanan ägs av arrendatorn).

Nuvarande skötselintensitet: Gräsklippning, skötsel rabatt/buselage, skötsel av lekplats.

Nuvarande planbestämmelser: Allmän platsmark/park med enskilt huvudmannaskap.

Investeringsbehov (Prioritet 1–4):

- Komplettera lekplatsen med belysning (Prioritet 1).



3.3.2 Kronhagsparken i Fårösund

Fastighetsbeteckning och läge: Kronhagsvägen 24 (vid lekplatsen), Bunge Stucks 1:214, Bunge Änge 1:32, Bunge Änge 1:33, Bunge Änge 1:34, <https://maps.app.goo.gl/WwUBMRwsjHzyBtBdA>



Park centralt i Fårösund. Ytan är ca 9696 kvm och krontäckningen i området är ca 21 %. Kronhagsparken har funnits länge, den finns med flygfoton från 1960 med trädtrader ut emot vägarna. Trädalléerna tycks ha bytts ut under tidigt 1970-tal vilket kan stämma ganska bra med storleken på de nuvarande oxlarna. Entréer finns från Kronhagsvägen i öster, Stuxvägen i väster och från Parkvägen i söder.

Beskrivning av parkens kulturhistoriska, natur- samt sociala värde, upplevelsevärden (estetik), genius loci (platsens själ), samt vilket värde som bör prioriteras: De estetiska värdena består i en sluttande park med en känsla av karg mark och en koppling till havet. Platsens själ är festplats. Utvecklingen av parken bör fokusera på att förstärka karghet och parkens sociala värden.

- **Naturvärden:** Äng.
- **Sociala värden:** Midsommarfirande, lekplats.
- **Upplevelsevärden:** Öppen, kultiverad, social och sammanhållen och diversifierad.

Träd: Totalt 62 inventerade träd (2021-06-01). Dominerande trädslag är oxel (29 st), lönn (13 st), tall (9 st) och körsbär (5 st). Övriga förekommande trädslag är ask och hästkastanj.

- **Ålder:** 7 träd bedöms vara äldre än 75 år, 6 träd bedöms vara yngre än 25 år.
- **Lagskydd:** 25 träd bedöms vara biotopskyddade, 4 träd är rödlistade, i övrigt förekommer inget lagskydd.
- **Skador, vitalitet och risk:** 1 träd bedöms ha svåra skador, 2 träd bedöms ha måttliga skador, 15 träd bedöms ha lindriga skador övriga bedöms vara skadefria. 6 träd bedöms ha dålig vitalitet, 8 st bedöms ha måttlig vitalitet övriga bedöms ha god vitalitet. Riskfaktorn har vid inventeringstillfället inte bedömts.

Övrig vegetation: Perennrabatt med bland annat geranium, nepeta och salvia. Buskage vid lekplatsen med bland annat aronia, benved, hortensia, schersmin, björk, geranium, nepeta, vinbär etc. Häck av naverlön mot tomten i norr.

Lekplats: Ja, temalekplats fordon, renoverad 2024.

Utrustning: Bänkar 4 st, bänkbord vid lekplats, flaggstång, papperskorgar 1 st Otto, 1 st Rosen.

Gångsystem: Grusgångar.

Belysning: Ja vid lekplats.

Tillgänglighet: Ok.

Toalett: Nej.

Parkering: Ja, längs Kronhagsvägen.

Kollektivtrafik: Närmaste hållplats är Kronhagsvägen (220 m) som trafikeras av linje 20.

Sociotopkartering: Parken används enligt sociotopkarteringen för picknick, lek, promenad, lugn och ro, mötesplats, lekplats, evenemang och som grönområde.

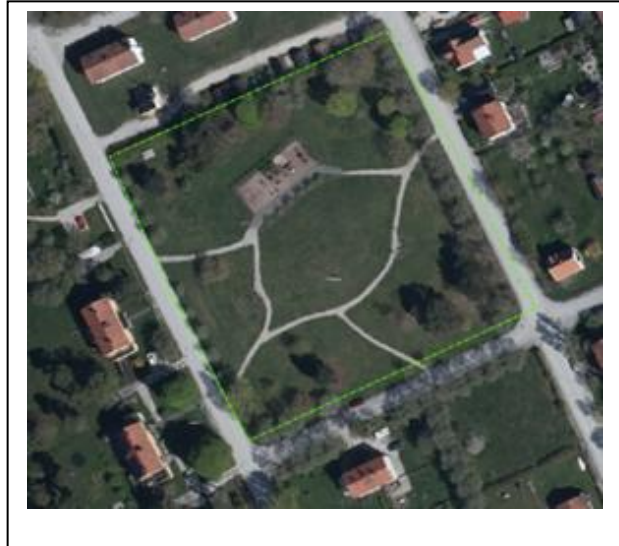
Övrigt: Parken belastas av ledningsrätt (09-BUN-698) för fjärrvärmeledning längsmed sydvästra fastighetsgränsen mot Stuxvägen.

Nuvarande skötselintensitet: Gräsklippning, rabattrensning, buskage, sophantering.

Nuvarande planbestämmelser: Planlagt som Kvartersmark för bostäder. På sikt bör planen ändras/upphävas om området fortsättningsvis ska användas som park/lekplats.

Investeringsbehov (Prioritet 1–4):

- Utredda rådigheten över parken, eventuellt ny detaljplan (Prioritet 1).
- Ta bort papperskorgen Otto (Prioritet 1).
- Projektera/planera och utveckla parken i syfte att öka dess sociala värde för alla åldrar, inte minst för de äldre (Prioritet 3).



3.3.3 Bussparken i Roma

Fastighetsbeteckning och läge: Visbyvägen 33C (vid lekplatsen), Roma Kloster 1:179,
<https://maps.app.goo.gl/MoTYNQg4XYUqXvH36>



Grönområde/parkområde centralt i Roma. Ytan är ca 4119 kvm och krontäckningen i området är ca 27 %. Entréer till grönområdet finns framför allt från väster och Skolgatan.

Beskrivning av parkens kulturhistoriska, natur- samt sociala värde, upplevelsevärden (estetik), genius loci (platsens själ), samt vilket värde som bör prioriteras: De estetiska värdena består i lekplatsen, lummig oas, träd. Platsens själ är skogslund, lunga, syre. Platsens själ och de sociala värdena bör prioriteras vid utveckling.

- **Naturvärden:** Äldre träd, ekar, fågelbuskage, gammal skog.
- **Sociala värden:** Lekplats, grillplats, fritidsgård, mötesplats i Roma, kyrkans verksamhet, Röda Korset.
- **Upplevelsevärden:** Skyddad, naturlig och kultiverad, social, diversifierad.

Träd: Totalt 56 inventerade träd (2021-09-01/02 samt 2024-05-20). Dominerande trädslag är tall (23 st), ek (12 st), björk (12 st) och avenbok (3 st). Övriga förekommande trädslag är bok, äpple, rönnbärsapel och kaukasisk vingnöt.

- **Ålder:** 10 träd bedöms vara yngre än 25 år, 34 träd bedöms vara äldre än 75 år.
- **Lagskydd:** Inget träd omfattas av något lagskydd
- **Skador, vitalitet och risk:** 1 träd bedöms ha svåra skador, 2 träd bedöms ha måttliga skador, 6 träd bedöms ha lindriga skador övriga bedöms vara skadefria. 1 träd bedöms ha mycket dålig vitalitet, 4 träd bedöms ha dålig vitalitet, 6 st bedöms ha måttlig vitalitet, övriga bedöms ha god vitalitet. 6 träd bedöms utgöra en måttlig risk, övriga bedöms inte utgöra någon förhöjd risk.

Övrig vegetation: Rönnspirea, liguster och smultron (vid lekplats), solitärbuskar av alm och björk.

Lekplats: Ja, nyanlagd 2022 med skogstema.

Utrustning: Grillplats, rabattlister av cortenplåt, papperskorg (Big belly), bänkbord, (3 st, olika modeller), bönor (2 st), bänkar 5 st, gagaboll-rink, hängmattor, cykelställ, pusshållsplats.

Gångsystem: Stenmjölsgångar.

Belysning: Ja längs gångarna.

Tillgänglighet: Ok.

Toalett: Ja vid Pressbyrån.

Parkering: Ja.

Kollektivtrafik: Närmaste hållplats är Roma busstation (90 m) som trafikeras av linje 11 och 13.

Sociotopkartering: Parken används enligt sociotopkarteringen för lekplats och som mötesplats.

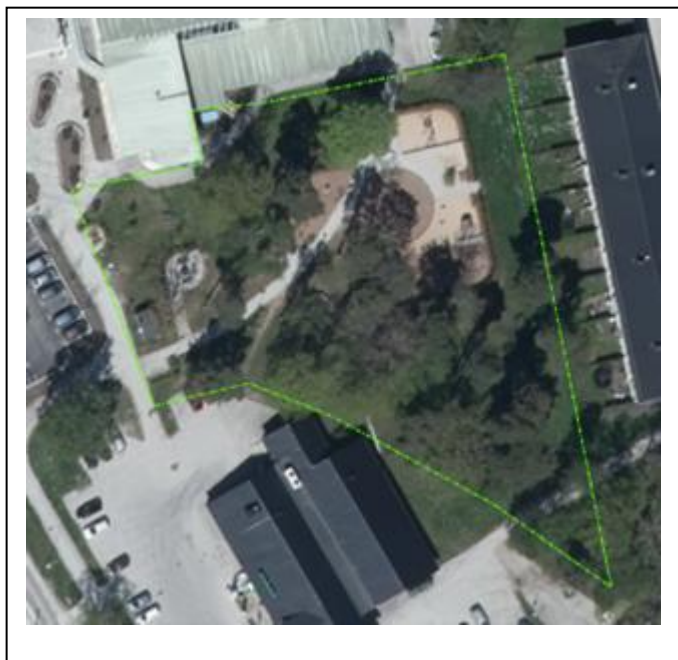
Övrigt: Bussparken heter enligt detaljplanen Järnvägsparken i Roma.

Nuvarande skötselintensitet: Gräsklippning, skötsel buskage med mera.

Nuvarande planbestämmelser: Allmän platsmark/park med kommunalt huvudmannaskap.

Investeringsbehov (Prioritet 1–4):

- Placera ut urnor med sommarblommor vid entrén från väster (Prioritet 1).
- Rensa ut lite innehåll/moment för att minska plåttrigheten (ev ta bort gagabollrinken) (Prioritet 1).
- Se över möbleringen och göra den mer enhetlig (Prioritet 1).
- Skapa en avskärmning med vegetation mot Coop-parkeringen (Prioritet 2).



3.3.4 Donnerska parken i Klintehamn

Fastighetsbeteckning och läge: Klinte Strands 1:22, <https://maps.app.goo.gl/ZHmiQn-pYf4ppARjH9>



Park centralt i Klintehamn invid väg 140. Ytan är ca 6076 kvm och krontäckningen i området är ca 28 %. Entréer till parken finns från Kustvägen i öster, Brovägen i söder och Verkstadsgatan i norr.

Beskrivning av parkens kulturhistoriska, natur- samt sociala värde, upplevelsevärden (estetik), genius loci (platsens själ), samt vilket värde som bör prioriteras: De estetiska värdena består i fruktträden, idegran och bok, större träd och perennplanteringar. Platsens själ består i en känsla av fuktighet och vatten. Parken ligger lågt (höjdmässigt). Parken upplevs som lite orolig med vägen och industrin i närheten. Vid utveckling framåt bör platsens själ prioriteras tillsammans med sociala och kulturhistoriska värden.

- **Kulturhistoriska värden:** Park intill en gammal byggnad (biblioteket mm) och gamla landsvägen.
- **Naturvärden:** Små ekar.
- **Sociala värden:** Sitta/hänga (hängmatta) vid biblioteket i skugga, passage.
- **Upplevelsevärden:** Skyddad och öppen, kultiverad, diversifierad.

Träd: Totalt 48 inventerade träd (2022-07-26). Dominerande trädslag är körsbär/hägg (10 st), kattsura (8 st), lind (7 st), äpple (4 st), al (3 st), bok (3 st) och ek (3 st). Övriga förekommande trädslag är lönn, avenbok, ask, poppel, päron, oxel, idegran och alm.

- **Ålder:** 20 träd bedöms vara yngre än 25 år. 8 träd bedöms vara äldre än 75 år.
- **Lagskydd:** 5 träd är biotopskyddade enligt Miljöbalken. 2 träd är rödlistade.
- **Skador, vitalitet och risk:** 1 träd bedöms ha måttliga skador, 3 träd bedöms ha lindriga skador, övriga bedöms vara skadefria. 9 träd bedöms ha dålig vitalitet, 6 träd bedöms ha måttlig vitalitet, övriga bedöms ha god vitalitet. 2 träd bedöms utgöra en måttlig risk, övriga bedöms inte utgöra någon förhöjd risk.

Övrig vegetation: Rosor, smällspirea, olvon, måbär, flerstammig hägg, schersmin, syren, spirea, pioner, björnbär, bergenia, perennrabatt med prydnadsgräs, geranium, johannesört, björnbär med mera.

Lekplats: Nej.

Utrustning: Sommarblomsurna, stora granitblock som kantstöd i perennrabatt, papperskorg modell Rosen (2 st), hängmatta, betongkatt, flaggstång, minnessten, fältstenar som avgränsning mot Donnersgatan, bänkar med ryggstöd (3 st), bänkbord (2 st), trappa med granitsteg, spalje vid perennrabatt.

Gångsystem: Grus/stenmjöl med kantsten av storgatsten.

Belysning: Ja längs gångarna.

Tillgänglighet: Ok.

Toalett: Nej.

Parkering: Nej.

Kollektivtrafik: Närmaste hållplats är Norra kustvägen (380 m) som trafikeras av linje 10.

Sociotopkartering: Parken används enligt sociotopkarteringen för naturupplevelse, promenad, lugn och ro, blomprakt samt som grönområde.

Övrigt: Regionen har VA-ledningar inom parkens västra och norra delar. Lantmännen arrenderar lada med omkringliggande mark som tangerar parkområdet.



Nuvarande skötselintensitet: Gräsklippning, skötsel buskage/rabatt.

Nuvarande planbestämmelser: Allmän platsmark/park med enskilt huvudmannaskap samt kvartersmark för bostäder (prickad mark som ej får bebyggas).

Investeringsbehov (Prioritet 1–4):

- Projektera om hela parken i dialog med VA, i syfte att omhänderta dagvatten och möjligen skapa någon slags våtmark samt skapa en barriär mot landsvägen och flisfabriken. Utveckla den norra entrén från vägen (Prioritet 2).

3.3.5 Marknadsplatsen i Klintehamn

Fastighetsbeteckning och läge: Marknadsgatan 4 (vid lekplatsen), Klinte Vägmarken 1:1,
<https://maps.app.goo.gl/qPPcbu6XQDkMhQmj6>



Park/torg centralt i Klintehamn. Ytan är ca 7145 kvm och krontäckningen i området är ca 28 %. Marknadsplatsen invigdes i sin nuvarande form 1996. Entréer till parken finns från parkeringen i väster, Järnvägsgränd i öster, Lingströmsvägen i söder och Verkstadsgatan i norr.

Beskrivning av parkens kulturhistoriska, natur- samt sociala värde, upplevelsevärden (estetik), genius loci (platsens själ), samt vilket värde som bör prioriteras: De estetiska värdena består i muren av kalksten, perennrabatter, klippt häck, trädrader, körsbärsträdet och lekplatsen med djungeltema. Platsens själ är aktivitet, centrumkänsla. Värden som bör prioriteras vid utveckling är platsens själ som just nu är lite för rörig för att uppfattas ordentligt. Strama åt gestaltningen.

- **Kulturhistoriska värden:** Centrumplats i samhället med järnvägsstation i närheten.
- **Sociala värden:** Lekplats, sittplatser, genomfart, pulka, basket, marknad.
- **Upplevelsevärden:** Öppen, kultiverad, social, diversifierad.

Träd: Totalt 53 inventerade träd (2022-07-19). Dominerande trädslag är lind (18 st), avenbok (13 st), körsbär (12 st) och lönn (8 st). Övriga förekommande trädslag är robinia och apel. Två nya träd har planterats under 2026 (platan och gulved).

- **Ålder:** Samtliga träd har bedömts vara mellan 25 och 50 år. 2 nya träd planterades dock 2026.
- **Lagskydd:** 48 träd är biotopskyddade enligt Miljöbalken.
- **Skador, vitalitet och risk:** 3 träd bedöms ha måttliga skador, 2 träd bedöms ha lindriga skador, övriga bedöms vara skadefria. 1 träd bedöms ha mycket dålig vitalitet, 2 träd bedöms ha dålig vitalitet, 7 träd bedöms ha måttlig vitalitet, övriga bedöms ha god vitalitet. Inga träd har bedömts utgöra någon förhöjd risk.

Övrig vegetation: Buskage med kornell, spirea, perennrabatter med salvia, nepeta, bolltistel, kärleksört och rosor, klippt avenbokshäck. Häggmispel samt björkspirea mot parkeringsplats (planterad 2023).

Lekplats: Ja, renoverad och invigd i sin nuvarande form med Djungeltema 2019, viss renovering planeras 2025/2026.

Utrustning: Kalkstensmurar, bokskåp (trasigt), sommarblomsurnor (3 st), bönor (3 st), bänkbord, bänkar med ryggstöd (6 st fasta, 2 st lösa + 2 st vid lekplats), poesivägg, basketbollbana, gaggabollbana, cykelställ, cykelpumpstation.



Gångssystem: Cykelbanor av asfalt och grus/stenmjöl.

Belysning: Ja längs gångarna.

Tillgänglighet: Ja, ok.

Toalett: Ja.

Parkering: Ja.

Kollektivtrafik: Närmaste hållplats är Klintehamn busstation (110 m) som trafikeras av linje 10, 32 och 51.

Sociotopkartering: Parken används enligt sociotopkarteringen för vinteraktivitet, sport och träning, mötesplats, blomprakt, lekplats och som grönområde.

Övrigt: Pulkabacke. Det finns en regional dagvattenledning tangerar parkens östra sida.

Nuvarande skötselintensitet: Gräsklippning, skötsel buskage, lekplats med mera.

Nuvarande planbestämmelser: Allmän platsmark/torg/parkeringsplats med kommunalt huvudmannaskap.

Investeringsbehov (Prioritet 1–4):

- Lekplatsen renoveras 2025 (Prioritet 1).
- Parken behöver ses över och få ett helhetsgrepp i syfte att göra den mer stilren samt att skapa en bättre rumslighet och en avskärmning mot närliggande vägar (Prioritet 2).

3.3.6 Cirkuslekplatsen i Hemse

Fastighetsbeteckning och läge: Tingsåkersgatan 3, Hemse Gatumarken 2:2

<https://maps.app.goo.gl/1zoPUvKPWt5ZK96VA>



Parkområde centralt i Hemse. Ytan är ca 2661 kvm och krontäckningen i området är ca 29 %. Entréer till grönområdet finns från alla håll, Tingsåkersgatan i söder och Nygatan i övriga väderstreck.

Beskrivning av parkens kulturhistoriska, natur- samt sociala värde, upplevelsevärden (estetik), genius loci (platsens själ), samt vilket värde som bör prioriteras: De estetiska värdena består i häckar och träd som ramar in platsen, bollarna, den lagom skalan och stadshuset. Platsens själ är stadsparkskänsla/ officiell plats, en park att flanera i. Platsens själ bör vid utveckling prioriteras tillsammans med de estetiska värdena och de sociala värdena.

- **Kulturhistoriska värden:** Stadshuset, Hemse kommunhus, senare polishuset.
- **Sociala värden:** Lekplats, sittplats.
- **Upplevelsevärden:** Skyddad och öppen, kultiverad, social, sammanhållen och diversifierad.

Träd: Totalt 19 inventerade träd (2021-07-21). Dominerande trädslag är körsbär (10 st) och bergkörsbär (7 st). Övrigt förekommande trädslag är lind. Tre nya träd planeras 2025, platan, valnöt och äpple

- **Ålder:** 17 träd bedöms vara yngre än 25 år (samtliga körsbär är planterade 2017), 2 träd bedöms vara mellan 51 och 75 år.
- **Lagskydd:** Inget träd omfattas av något lagskydd.
- **Skador, vitalitet och risk:** 1 träd bedöms ha måttliga skador, övriga bedöms vara skadefria. 1 träd bedöms ha måttlig vitalitet, övriga bedöms ha god vitalitet. Riskfaktorn har vid inventeringstillfället inte bedömts.

Övrig vegetation: Klippta häckar av oxel omgärdar parken, dessa står delvis på privat mark.

Lekplats: Ja, anlagd 2018 med cirkustema, viss renovering planeras 2025 - 2026.

Utrustning: Bönor (3 st), bänkar med ryggstöd (3 st), betongklot (10 st), fältsten, pusshållplats, platsbyggda träbänkar vid lekplatsen, papperskorgar (2 st).

Gångsystem: Stenmjölsgångar med kantsten (storgatsten).

Belysning: Ja längs gångarna.

Tillgänglighet: Ok.

Toalett: Ja vid torget.

Parkering: Ja.

Kollektivtrafik: Närmaste hållplats är Hemse busstation (230 m) som trafikeras av linje 10, 11 och 12.

Sociotopkartering: Parken används enligt sociotopkarteringen som mötesplats, lekplats och som grönområde.

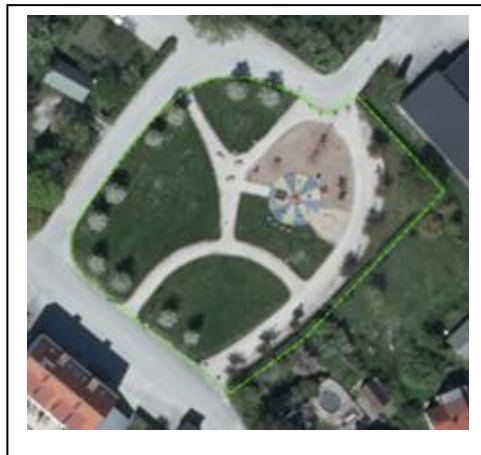
Övrigt:

Nuvarande skötselintensitet: Gräsklippning, skötsel av lekplats, skräpplockning med mera.

Nuvarande planbestämmelser: Allmän platsmark/gata med kommunalt huvudmannaskap.

Investeringsbehov (Prioritet 1–4):

- Det finns ett stort behov av skugga på lekplatsen sommartid och parken är för närvarande under utveckling (Prioritet 1).



3.4 Kategori 4 - Kvarterspark med visst besöksstryck eller park med vissa värden beträffande estetik/natur/upplevelser/funktion

3.4.1 Forsaparken i Lärbro

Fastighetsbeteckning och läge: Vindevägen 20 (vid lekplatsen), Lärbro Prästgården 1:60

<https://maps.app.goo.gl/BVEoAaMMkfFC5ruR9>



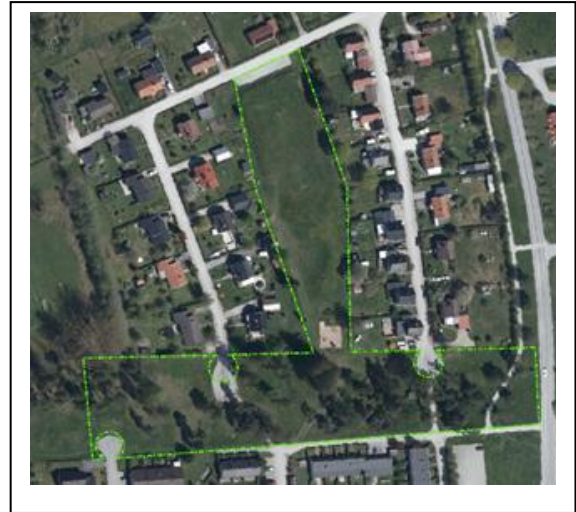
Stort grönområde i anslutning till bostadsbebyggelse, villor samt hyresrätter i Lärbro. Ytan är ca 18 233 kvm och krontäckningen i området är ca 31 %. I den norra delen av parken, vid lekplatsen, finns några kullar som nyttjas vintertid som pulkabacke. Parken används till stor del som passage. Inga tydliga entréer men det går fint att komma in både från Kappelshamnsvägen i öster, Barrgränd i söder, Forsavägen i norr samt Vindevägen som går tvärs igenom parken. Det finns även passager in i parken direkt från villaområdet i öster.

Beskrivning av parkens kulturhistoriska, natur- samt sociala värde, upplevelsevärden (estetik), genius loci (platsens själ), samt vilket värde som bör prioriteras: De estetiska värdena består i kullarnas formationer, talldungen samt utsikten över kyrkan uppifrån kullarnas topp. Parken består av två delar där den ena är mer omslutande (talldungen) och den andra är mer öppen och vänder sig mot himlen (gräsytan med kullarna). Platsens själ är både frihet och omhuldande rofylldhet. Parken upplevs som halvprivat och används sparsamt. Parken bör göras mer offentlig och tillgänglig och man en högre närvaro behöver skapas. Man bör arbeta med de estetiska skillnaderna av öppenhet och omslutande, förstärka skillnaden. Men även arbeta vidare med naturvärdena och de sociala värdena.

- Naturvärden: Äldre ängsytor (högväxt gräsyta).
- Sociala värden: Lekplats, pulkaåkning, fotboll, passage.
- Upplevelsevärden: Skyddad och öppen, naturlig och kultiverad, diversifierad.

Träd: Totalt 74 inventerade träd (2022-08-31). Dominerande trädslag är tall (52 st) och gran (17 st). Övriga förekommande trädslag är lind (vid inventeringstillfället död), björk, ask och en.

- **Ålder:** Inget träd bedöms vara yngre än 25 år, 66 träd bedöms vara äldre än 75 år.
- **Lagskydd:** 1 träd är rödlistat, i övrigt förekommer inget lagskydd
- **Skador, vitalitet och risk:** 4 träd bedöms ha svåra skador, 1 träd bedöms ha måttliga skador, 3 träd bedöms ha lindriga skador övriga bedöms vara skadefria. 4 träd bedöms ha mycket dålig vitalitet, 4 st bedöms ha dålig vitalitet, 9 st bedöms ha måttlig vitalitet övriga bedöms ha god vitalitet. 5 träd bedöms utgöra en måttlig risk, övriga bedöms inte utgöra någon förhöjd risk.



Övrig vegetation: Rönnspirea vid lekplatsen, vilda partier i den södra delen med bland annat liguster, askskott med mera.

Lekplats: Ja, i behov av skuggande träd

Utrustning: Det finns tre vändplatser (med betongsuggor) från villaområdena inne i parken samt en vattenutkastare. Annan utrustning som finns är ett bänkbord samt två fotbollsmål (i behov av renovering).

Gångsystem: En cykelbana med asfalt samt någon grusgång.

Belysning: Finns gatubelysning vid vändplatserna.

Tillgänglighet: Ja, ok.

Toalett: Nej.

Parkering: Ja, intill.

Kollektivtrafik: Närmaste hållplats är Lärbro (200 m) som trafikeras av linje 20, 22 och 61.

Sociotopkartering: Parken används enligt sociotopkarteringen för lek, sport och träning, mötesplats, bollplan och för evenemang.

Övrigt: Elskåp. Ledningsrätt (09-LÄR-1016) för fiber går genom parken. Regionala va-ledningar finns i parkens södra del.

Nuvarande skötselintensitet: Gräsklippning, slaghack, lekplatsskötsel.

Nuvarande planbestämmelser: Allmän plats enligt byggnadsplan, park med enskilt huvudmannaskap.

Investeringsbehov (Prioritet 1–4):

- Skapa skugga i lekplatsen genom trädplantering (Prioritet 1).
- Renovering av fotbollsmål (Prioritet 1).
- Projektera och planera hela parken i syfte att skapa en bättre tillgänglighet och funktion för de närboende, barn, skolbarn, ungdomar och äldre, fokus bör ligga på naturupplevelse (Prioritet 3).

3.4.2 Slitebaden (Medusaparken) i Slite

Fastighetsbeteckning och läge: Othem Slite 1:3, Othem Slite 4:14, Strandvägen 264

<https://maps.app.goo.gl/csPLBTGd2Dzb38Ey7>



Grönområde/parkområde i Slite, norr om badstranden. Ytan är ca 5478 kvm och krontäckningen i området är ca 20 %. Parken är anlagd kring 1920-talet. Det finns en tydlig entré från Strandvägen/Badhusgatan men det går fint att komma in från stranden.

Beskrivning av parkens kulturhistoriska, natur- samt sociala värde, upplevelsevärden (estetik), genius loci (platsens själ), samt vilket värde som bör prioriteras: De estetiska värdena består i allén och havet. Platsens själ är svalka (från havet och under träden). Vid utveckling bör platsens själ och de kulturhistoriska värdena prioriteras.

- **Kulturhistoriska värden:** 1920-talspark, badhuspark.
- **Naturvärden:** Stora träd i allé, havet.
- **Sociala värden:** Grilla, picknick, bada på stranden, fika, sitta i skugga, badhytter.
- **Upplevelsevärden:** Skyddad och lite öppen, naturlig och kultiverad, rofylld och social, sammanhållen och diversifierad.

Träd: Totalt 45 inventerade träd (2022-06-01). Dominerande trädslag är lind (28 st), lönn (8 st) och alm (5 st), Övriga förekommande trädslag är al och ask.

- **Ålder:** Samtliga bedöms vara äldre än 75 år.
- **Lagskydd:** 1 träd är klassat som ett jätteträd enligt Åtgärdsprogrammet för särskilt skyddsvärda träd, 36 träd bedöms vara biotopskyddade, 7 träd är rödlistade. I övrigt förekommer inget lagskydd.
- **Skador, vitalitet och risk:** 1 träd bedöms ha svåra skador, 2 träd bedöms ha måttliga skador, 9 träd bedöms ha lindriga skador övriga bedöms vara skadefria. 1 träd bedöms ha dålig vitalitet, 5 träd bedöms ha måttlig vitalitet, övriga bedöms ha god vitalitet. 1 träd bedöms utgöra en hög risk, 5 träd bedöms utgöra en måttlig risk, övriga bedöms inte utgöra någon förhöjd risk.

Övrig vegetation: Häck, delvis förvildad och med blandat innehåll, ursprungligen sannolikt hagtorn.

Lekplats: Nej.

Utrustning: Vid entré från Badhusgatan/Strandvägen: Järngrindar, anslagstavla och en gammal kiosk (ej i bruk). I parken: bänkbord, grillplats, soptunnor (2 st), betonglamm.

Gångsystem: Hårdgjord grusgång.

Belysning: Nej.

Tillgänglighet: Ok.

Toalett: Ja, finns vid stranden.

Parkering: Ja i nära anslutning.

Kollektivtrafik: Närmaste hållplats är Slite centrum (450 m) som trafikeras av linje 20 och 22.

Sociotopkartering: Parken används enligt sociotopkarteringen för picknick, promenad, lugn och ro samt som grönområde.

Övrigt: Café/restaurang intill.

Regionala VA-ledningar tangerar parkens nordöstra sida.

Det finns två nyttjanderättsavtal med Fortverket för nedläggande av kabel jämte ett landfäste samt för försvarsanläggning. Formellt upphör nyttjanderättsavtal (inom planlagt område) efter 25 år, oklart dock om de fortfarande nyttjas. Det finns två skötselavtal med Slite intresseförening, ett för vardera Slite 1:3 och Slite 4:14.



Nuvarande skötselintensitet: Gräsklippning.

Nuvarande planbestämmelser: Kvartersmark för friluftsbad.

Investeringsbehov (Prioritet 1–4):

3.4.3 Vallgärdet i Roma (Cirkusplatsen)

Fastighetsbeteckning och läge: Skolgatan, Roma Kloster 2:6,

<https://maps.app.goo.gl/EX494iYWzfzJmJpCA>



Grönområde/parkområde villaområde i norra delen av Roma. Ytan är ca 5420 kvm och krontäckningen i området är ca 27 %. I grönområdet ingår en liten parkering. En väg, Parkgatan, passerar genom parken. Entréer till grönområdet finns från Skolgatan i öster samt från Parkgatan och parkeringen inne i parken.

Beskrivning av parkens kulturhistoriska, natur- samt sociala värde, upplevelsevärden (estetik), genius loci (platsens själ), samt vilket värde som bör prioriteras: De estetiska värdena består i öppenheten, allé, trädrad, stora uppvuxna träd, inramningen av grönska. Platsens själ är en andningspaus. Parkens sociala värden bör prioriteras vid utveckling.

- **Kulturhistoriska värden:** Sockerfabriken syns från parken, allé, trädrad, gamla villakvarter från 1900-talet, funkis, modernt.
- **Naturvärden:** Oxelallé, trädrad, faunadepå, fågelbuskage.
- **Sociala värden:** Midsommarfirande, samlingsplats, gymnastik, hundrastning.
- **Upplevelsevärden:** Skyddad och öppen, kultiverad, rofylld och social, sammanhållen.

Träd: Totalt 24 inventerade träd (2021-09-22). Allén längs Skolgatan ej medräknad. Dominerande trädslag är björk (6 st), tysklönn (5 st) samt douglasgran (5 st). Övriga förekommande trädslag är lind, vitoxel, gran, bok, äpple och ek.

- **Ålder:** Inget träd bedöms vara yngre än 25 år, 10 träd bedöms vara äldre än 75 år.
- **Lagskydd:** 6 träd är biotopskyddade enligt Miljöbalken. I övrigt förekommer inte något lagskydd.
- **Skador, vitalitet och risk:** 1 träd bedöms ha svåra skador, 3 träd bedöms ha måttliga skador, 6 träd bedöms ha lindriga skador övriga bedöms vara skadefria. 1 träd bedöms ha mycket dålig vitalitet, 2 träd bedöms ha dålig vitalitet, 8 st bedöms ha måttlig vitalitet, övriga bedöms ha god vitalitet. 2 träd bedöms utgöra en måttlig risk, övriga bedöms inte utgöra någon förhöjd risk.

Övrig vegetation: Solitärbuskar med olvon, hassel och buskros.

Lekplats: Nej.

Utrustning: Papperskorg (Rosen), faunadepå.

Gångsystem: Körbana av asfalt, grusväg i nordvästra delen.

Belysning: Längs vägen.

Tillgänglighet: -

Toalett: Nej.

Parkering: Ja något överdimensionerad.

Kollektivtrafik: Närmaste hållplats är Roma sockersilos (300 m) som trafikeras av linje 11.

Sociotopkartering: Parken används enligt sociotopkarteringen för lek, sport och träning, mötesplats, evenemang samt som grönområde.

Övrigt: Elbyggnad i sydvästra delen. Vallgården/Cirkusplatsen (Roma Kloster 2:6) belastas av gemensamhetsanläggningen Roma GA:10 som förvaltas av samfällighetsföreningen *Vallgårdens och Hammarens vägförening*. Gemensamhetsanläggningen omfattar en stor del av Romas gatunät, se utdrag ur fastighetsregistret i mappen. Parkskötsel ingår inte i föreningens uppgifter (jämför Hammaren i Roma). Det finns även VA-ledningar.



Nuvarande skötselintensitet: Gräsklippning.

Nuvarande planbestämmelser: Området ligger utanför planlagt område.

Investeringsbehov (Prioritet 1–4):

- Placera ut några bänkar (Prioritet 1).
- Planera parken i syfte att göra den något mer attraktiv exempelvis för äldre med en boule-bana (Prioritet 2).
- Minska parkeringen göra om till fickparkering (Prioritet 2).

3.4.4 Hammaren i Roma

Fastighetsbeteckning och läge: Hammargatan/Odvallsgatan, Björke Odvalds 1:10,

<https://maps.app.goo.gl/tDHty49ZiaCi5c499>



Grönområde/parkområde villaområde i södra delen av Roma. Ytan är ca 3532 kvm och krontäckningen i området är ca 27 %. I anslutning till grönområdet finns en liten parkering. I skogen intill finns en BMX-bana. Entréer till grönområdet finns från Hammargatan i väster samt från Odvallsgatan i norr.

Beskrivning av parkens kulturhistoriska, natur- samt sociala värde, upplevelsevärden (estetik), genius loci (platsens själ), samt vilket värde som bör prioriteras: De estetiska värdena består i skogens inramning av platsen. Platsens själ är att tiden har stått stilla, aktiviteten har avstannat. Stillhet, högtidlighet. Prioritera vid utveckling parkens sociala värde samt platsens själ.

- **Naturvärden:** Intill en blandskog.
- **Sociala värden:** Fotboll, cykelbana i skogen intill, stig in i skogen, sittplats.
- **Upplevelsevärden:** Skyddad, kultiverad, rofylld och social, sammanhållen.

Träd: Totalt 4 inventerade träd (2021-09-02). 3 tallar och en björk.

- **Ålder:** Samtliga träd bedöms vara äldre än 75 år.
- **Lagskydd:** Inget förekommande lagskydd.
- **Skador, vitalitet och risk:** Samtliga bedöms vara skadefria. 1 träd bedöms ha måttlig vitalitet, övriga bedöms ha god vitalitet. Inget träd bedöms utgöra någon förhöjd risk.

Övrig vegetation:

Lekplats: Nej.

Utrustning: Bänkbord, fint renoverat, trästaket, fotbollsmål (2 st), papperskorg (Rosen).

Gångsystem: Inga gångar.

Belysning: -

Tillgänglighet: -

Toalett: Nej.

Parkering: Ja.

Kollektivtrafik: Närmaste hållplats är Hammargatan (370 m) som trafikerar linje 11 och 13.

Sociotopkartering: Parken används enligt sociotopkarteringen för picknick, mötesplats, bollplan, lekplats samt som grönområde³.

Övrigt: Myrgatan, Hammargatan och Odvaldsgatan ingår i gemensamhetsanläggningen Roma GA:10 vilken förvaltas av samfällighetsföreningen *Vallgärdets och Hammarens vägförening*. Parkskötsel ingår inte i föreningens uppgifter (jämför Vallgärdet/Cirkusplatsen).

Söder om den definierade parken men inom den planlagda parkmarken finns regional spillvattenledning och (inom kort) servitut för två vattenserviser.

Nuvarande skötselintensitet: Gräsklippning, slaghack.

Nuvarande planbestämmelser: Området är planlagt som allmän platsmark/park med enskilt huvudmannaskap.

Investeringsbehov (Prioritet 1–4):

- Placera ut en bänk mot skogen till (Prioritet 1).



³ Ytan är en del av en större sociotopyta

3.4.5 Väskinde lekplatsen

Fastighetsbeteckning och läge: Väskinde Olofstorpsvägen 6B, Väskinde Kviungs 2:1,
<https://maps.app.goo.gl/fYEbyWChNhjkixqc6>



Grönområde i villaområde i västra delen av Väskinde. Ytan är ca 889 kvm. Krontäckningen är inte beräknad. Entréer till grönområdet är i huvudsak från väster (Väskinde Olofstorpsvägen) men även från Gotlandshems bostadsområde i öster.

Beskrivning av parkens kulturhistoriska, natur- samt sociala värde, upplevelsevärden (estetik), genius loci (platsens själ), samt vilket värde som bör prioriteras: De estetiska värdena består i kullen. Platsens själ har en privat, lite uttittad känsla. Vardaglig, alldaglig park. De sociala och de estetiska värdena bör vid utveckling prioriteras samt att göra parken mer skyddad.

- **Kulturhistoriska värden:** Kyrktornet syns, ser en allé, järnvägen gick i bakgrunden, 90-talsområde.
- **Sociala värden:** Lekplats, sittplatser.
- **Upplevelsevärden:** Öppen, kultiverad, social, sammanhållen.

Träd: Totalt 5 inventerade träd (2022-10-16). Dominerande trädslag är rönn (3 st). Övriga trädslag är äpple och naverlönn.

- **Ålder:** 1 träd bedöms vara yngre än 25 år. Övriga mellan 25 och 50 år.
- **Lagskydd:** 1 träd är rödlistat. I övrigt förekommer inget lagskydd.
- **Skador, vitalitet och risk:** Samtliga träd bedöms ha lindriga skador. 2 träd bedöms ha dålig vitalitet, 1 träd bedöms ha måttlig vitalitet, övriga bedöms ha god vitalitet. Inget träd bedöms utgöra någon förhöjd risk.

Övrig vegetation: Ölandstok kring lekplatsen.

Lekplats: Ja, ingen temalekplats.

Utrustning: Bänkar (3 st) och bord kring lekplatsen, papperskorg (Rosen).

Gångsystem: Asfaltsgångar.

Belysning: Längs asfaltsgångarna.

Tillgänglighet: Ja ok.

Toalett: Nej.

Parkering: Längs villagatan.

Kollektivtrafik: Närmaste hållplats är Väskinde skola (370 m) som trafikeras av linje 62.

Sociotopkartering: Parken ingick inte sociotopkarteringen.

Övrigt: Här finns en Gemensamhetsanläggning, Väskinde GA:14, med ändamål *gångstig och lekplats*, se utdrag ur fastighetsregistret i mappen. Det verkar inte finnas någon bildad samfällighetsförening. Samfälligheten omfattar 14 st deläggande fastigheter, se förrättningshandling 09-VDE-554. Det finns nyttjanderätt för fiberledning i norra kanten, dikt an mot 1:37.

Nuvarande skötselintensitet: Gräsklippning.

Nuvarande planbestämmelser: Byggnadsplan, enskilt huvudmannaskap. Kvartersmark för gemensamhetsanläggning, kommunägd mark.

Investeringsbehov (Prioritet 1–4):

- Utredda rådigheten (Prioritet 1).
- Se över möjlighet till alternativ placering av central parkmark i Väskinde (Prioritet 1).
- Avvakta med investeringar tills ovanstående är utrett.



3.4.6 Stationsparken i Klintehamn

Fastighetsbeteckning och läge: Klinte Strands 1:150, Klinte Vägmarken 1:1

<https://maps.app.goo.gl/dU8MRwvithLdDRnVA>



Park centralt i Klintehamn. Ytan är ca 2821 kvm och krontäckningen i området är ca 28 %. Inom eller i anslutning till parken finns en återvinningsstation samt en busshållplats. Entréer till parken finns från Verkstadsgatan i väster, Skolgatan i söder samt från Ågatan i norr.

Beskrivning av parkens kulturhistoriska, natur- samt sociala värde, upplevelsevärden (estetik), genius loci (platsens själ), samt vilket värde som bör prioriteras: De estetiska värdena består i eken och tallen, berså och järnvägsstationen. Platsens själ är stationspark. Vid utveckling bör de kulturhistoriska värdena och de sociala värdena med fokus på resande prioriteras.

- **Kulturhistoriska värden:** Järnvägspark, berså.
- **Naturvärden:** Fågelbuskage, gamla träd, eken och almarna.
- **Sociala värden:** Vänta på buss, genomfart, hundrast.
- **Upplevelsevärden:** Skyddad och öppen, kultiverad, rofylld, sammanhållen.

Träd: Totalt 19 inventerade träd (2022-07-27). Dominerande trädslag är alm (5 st), ek (4 st), poppel (3 st) och lönn (3 st). Övriga förekommande trädslag är björk, tall och päron.

- **Ålder:** 3 träd bedöms vara yngre än 25 år. 8 träd bedöms vara äldre än 75 år.
- **Lagskydd:** 5 träd är rödlistade. I övrigt förekommer inget lagskydd.
- **Skador, vitalitet och risk:** 1 träd bedöms ha lindriga skador, övriga bedöms vara skadefria. 8 träd bedöms ha måttlig vitalitet, övriga bedöms ha god vitalitet. 2 träd bedöms utgöra en måttlig risk, övriga bedöms inte utgöra någon förhöjd risk.

Övrig vegetation: Forsythia, syrenberså, ölandstok, hagtorn, buskage med alm, lönn, hassel.

Lekplats: Nej.

Utrustning: Papperskorg modell Rosen, cykelställ, bänkbord.

Gångsystem: Upptrampad stig.

Belysning: På vägarna intill.

Tillgänglighet: -

Toalett: Ja vid marknadsplatsen intill.

Parkering: Ja.

Kollektivtrafik: Närmaste hållplats är Klintehamn busstation (10 m) som trafikeras av linje 10, 32 och 51.

Sociotopkartering: Parken ingår inte i sociotopkarteringen.

Övrigt: Markupplåtelseavtal verkar saknas för både busshållplats och Återvinningscentral.

Nuvarande skötselintensitet: Gräsklippning.

Nuvarande planbestämmelser: Kvartersmark trafik samt allmän plats väg med enskilt huvudmannaskap. På sikt bör planen ändras/upphävas om detta fortsättningsvis ska användas som park.

Investeringsbehov (Prioritet 1–4):

- Viss enkel upprustning/rensning (Prioritet 2).



3.4.7 Ekparken i Klintehamn

Fastighetsbeteckning och läge: Klinte Sicklings 5:1

<https://maps.app.goo.gl/1V4ZpVWfVxgFVaFbA>



Park centralt i Klintehamn. Ytan är ca 7743 kvm och krontäckningen i området är ca 28 %. Entréer till parken finns från Ekvägen i väster samt från bostadsområde och förskola i öster/söder.

Beskrivning av parkens kulturhistoriska, natur- samt sociala värde, upplevelsevärden (estetik), genius loci (platsens själ), samt vilket värde som bör prioriteras: De estetiska värdena består i de vackra stora träden; tallar och ekar. Platsens själ består i pelarsalen och att man känner av tiden som gått. Salighet. Vid utveckling bör platsens själ prioriteras.

- **Kulturhistoriska värden:** Ekplantering till skepp?
- **Naturvärden:** Gamla ekar, flera äldre än 100 år. Ängsytor (högväxt gräsyta).
- **Sociala värden:** Hundrastning, passage, förskolelek, stanna till och känna av tiden och lugnet.
- **Upplevelsevärden:** Skyddad, naturlig (men troligen odlad), kultiverad, rofylld, sammanhållen.

Träd: Totalt 67 inventerade träd (2022-07-25). Dominerande trädslag är ek (41 st), tall (22 st) Övriga förekommande trädslag är oxel (3 st) och en ask.

- **Ålder:** Inga träd bedöms vara yngre än 25 år. 45 träd bedöms vara äldre än 75 år.
- **Lagskydd:** 1 träd är klassat som ett jätteträd enligt Åtgärdsprogrammet för särskilt skyddsvärda träd. 1 träd är rödlistat. I övrigt förekommer inga lagskydd.
- **Skador, vitalitet och risk:** 3 träd bedöms ha svåra skador, 3 träd bedöms ha måttliga skador, 9 träd bedöms ha lindriga skador, övriga bedöms vara skadefria. 3 träd bedöms ha mycket dålig vitalitet, 5 träd bedöms ha dålig vitalitet, 16 träd bedöms ha måttlig vitalitet, övriga bedöms ha god vitalitet. 1 träd bedöms utgöra en hög risk, 8 träd bedöms utgöra en måttlig risk, övriga bedöms inte utgöra någon förhöjd risk.

Övrig vegetation: Förvildad syren från grannfastigheten.

Lekplats: Nej.

Utrustning: Papperskorg modell Rosen (1 st), bänkar med ryggstöd (2 st), bihotell, grönplansskylt.

Gångsystem: Grus/stenmjöl samt asfaltsgångar.

Belysning: Ja.

Tillgänglighet: -

Toalett: Nej.

Parkering: Nej.

Kollektivtrafik: Närmaste hållplats är Klintehamn busstation (320 m) som trafikeras av linje 10, 32 och 51.

Sociotopkartering: Parken används enligt sociotopkarteringen för naturupplevelse, lek, promenad, lugn och ro och som grönområde⁴.

Övrigt: Det finns regionala VA-ledningar i södra och norra delen.

Nuvarande skötselintensitet: Slaghack.

Nuvarande planbestämmelser: Allmän platsmark/park med enskilt huvudmannaskap.

Investeringsbehov (Prioritet 1–4):

- Ta bort grönplansskylten (efter dialog med naturgruppen) (Prioritet 1).



⁴ Heter Sicklings äng i sociotopkarteringen

3.4.8 Nyhagen (Asarve) i Hemse

Fastighetsbeteckning och läge: Hemse Asarve 1:137, <https://maps.app.goo.gl/uvqy-bEjoqjJuXVMu8>



Parkområde/naturområde centralt i Hemse. Ytan är ca 38 104 kvm och krontäckningen i området är ca 29 %. Parken är sannolikt anlagd på 1970–1980-talet. Entréer till grönområdet finns från cykelbana i söder, öster och norr samt från bostadsområden i väster (Silvergatan och Jac Norrbys gatan).

Beskrivning av parkens kulturhistoriska, natur- samt sociala värde, upplevelsevärden (estetik), genius loci (platsens själ), samt vilket värde som bör prioriteras: De estetiska värdena består i brynen, öppenheten, siktlinjerna, den stora eken. Platsens själ har en anda av vilande aktivitet. De estetiska värdena bör vid utveckling prioriteras, men även naturvärdena och de sociala värdena.

- **Kulturhistoriska värden:** Anläggning från 70–80-tal, bilfritt cykelstråk.
- **Naturvärden:** Fågelbuskage, stora träd, ekar, bryn med slån, stora ängsytor (högväxt gräsyta).
- **Sociala värden:** Passage, fotboll, hundrastning, brännboll, bilfritt, cykelstråk, pulka. Parken är på människans villkor, fungerar med det moderna cykeltänket och med trafikseparering.
- **Upplevelsevärden:** Skyddad, kultiverad, rofylld och social, sammanhållen.

Träd: Totalt 82 inventerade träd (2021-07-14 - 2021-07-20). Dominerande trädslag är lind (28 st), lönn (16 st), ask (11 st), oxel/rönn (11 st) och ek (7 st). Övriga förekommande trädslag är al, hagtorn, äpple och tall.

- **Ålder:** 3 träd bedöms vara äldre än 75 år. Inga träd bedöms vara yngre än 25 år, 4 nya träd planeras hösten 2025.
- **Lagskydd:** 14 träd är rödlistade, i övrigt förekommer inget lagskydd.
- **Skador, vitalitet och risk:** 2 träd bedöms ha svåra skador, 6 träd bedöms ha måttliga skador, 23 träd bedöms ha lindriga skador, övriga bedöms vara skadefria. 5 träd bedöms ha mycket dålig vitalitet, 11 träd bedöms ha dålig vitalitet, 19 träd bedöms ha måttlig vitalitet, övriga bedöms ha god vitalitet. Riskfaktorn har vid inventeringstillfället inte bedömts.

Övrig vegetation: I den norra delen finns flera naturlika buskage/bryn med bland annat slån, rosor, körsbär med mera.

Lekplats: Nej.

Utrustning: Parkbänkar med ryggstöd (7 st), papperskorgar modell Otto (2 st), papperskorgar modell Rosen (2 st), fotbollsmål. Det finns även 2 st pulkabackor.

Gångsystem: Cykelbanor av asfalt.

Belysning: Ja längs cykelbanan

Tillgänglighet: Ok.

Toalett: Nej.

Parkering: Nej.

Kollektivtrafik: Närmaste hållplats är Hemse vårdcentral (340 m) som trafikeras av linje 10.

Sociotopkartering: Parken används enligt sociotopkarteringen för picknick, sport och träning, bollplan och som grönområde.

Övrigt: Det finns regionala vatten- och dagvattenledningar i norra delen samt VA-ledningar i ö/v riktning i parkens mellersta, smala del samt i n/s-riktning i det sydvästra hörnet mot Asarvegatan. Ledningsrätt för fiber tangerar nordligaste sidan (09-HEM-826).

Nuvarande skötselintensitet: Gräsklippning, slaghack, skötsel buskage, naturlika planteringar med mera.

Nuvarande planbestämmelser: Allmän platsmark/parkmark, grönområde med kommunalt huvudmannaskap.

Investeringsbehov (Prioritet 1–4):

- Hela området behöver utredas och analyseras vilka behov som finns och vilken funktion parken skall sträva efter. Detta får ligga till grund för kommande projektering, investeringar och utveckling (Prioritet 3).
- Lämpligt område att utveckla en naturlekplats (Prioritet 3).



3.4.9 Lekplatsparken i Burgsvik

Fastighetsbeteckning och läge: Skolvägen 5, Öja Ockes 1:65, <https://maps.app.goo.gl/5Nmvht-MuNwDMFfZYA>



Litet parkområde i Burgsvik öster om samhället. Ytan är ca 3488 kvm och krontäckningen i området är ca 31 %. Parken är anlagd kring 1970. Entré sker i huvudsak från Skolvägen i söder.

Beskrivning av parkens kulturhistoriska, natur- samt sociala värde, upplevelsevärden (estetik), genius loci (platsens själ), samt vilket värde som bör prioriteras: De estetiska värdena består i den trevliga gröna rumsligheten. Platsens själ är trevlig grön rumslighet. De sociala värdena bör prioriteras vid utveckling.

- **Naturvärden:** Fågelbuskage, rödlistade träd, aspar i rad.
- **Sociala värden:** Lekplats.
- **Upplevelsevärden:** Skyddad, naturlig och kultiverad, rofylld, sammanhållen.

Träd: Totalt 28 inventerade träd (2021-11-30). Dominerande trädslag är asp (10 st), lönn (8 st) och björk (7 st). Övriga förekommande trädslag är lind och tall.

- **Ålder:** 1 träd bedöms vara mellan 25–50 år. Övriga träd bedöms vara mellan 51–75 år.
- **Lagskydd:** 10 träd har bedömts vara biotopskyddade enligt Miljöbalken, i övrigt förekommer inget lagskydd.
- **Skador, vitalitet och risk:** 1 träd bedöms ha svåra skador, 5 träd bedöms ha lindriga skador, övriga bedöms vara skadefria. 1 träd bedöms ha mycket dålig vitalitet, 12 träd bedöms ha måttlig vitalitet, övriga bedöms ha god vitalitet. 1 träd bedöms utgöra en hög risk, 1 träd bedöms utgöra en måttlig risk, övriga träd bedöms inte utgöra någon förhöjd risk.

Övrig vegetation: Vilda buskage i kanterna med lönn, hassel etc.

Lekplats: Ja, temalekplats med båt-tema, anlagd kring 2015.

Utrustning: Bänk vid lekplats, papperskorg.

Gångsystem: Lustgång genom parken.

Belysning: Nej.

Tillgänglighet: -

Toalett: Nej.

Parkering: -

Kollektivtrafik: Närmaste hållplats är Burgsvik (340 m) som trafikeras av linje 10.

Sociotopkartering: Parken används enligt sociotopkarteringen för lekplats, mötesplats och som grönområde.

Övrigt: Det finns en fiberledning längs med parkens nordöstra kortsida. Det finns även en VA-zon längs med parkens nordvästra långsida samt del av nordöstra kortsidan. I parkens södra del (Öja Botarve 1:12) finns en fiberledning.

Nuvarande skötselintensitet: Gräsklippning, skötsel buskage, lekplats med mera.

Nuvarande planbestämmelser: Kvartersmark för bostäder. På sikt bör planen ändras/upphävas om detta ska fortsättningsvis ska användas som park/lekplats.

Investeringsbehov (Prioritet 1–4):

- Utredda rådighet (Prioritet 2),
- Om möjligt öppna upp mellan lekplats/park och fotbollsplan (Prioritet 2).



3.4.10 Stationsparken i Stånga

Fastighetsbeteckning och läge: Stånga Gumbalde 4:1,

<https://maps.app.goo.gl/8e5Y6KqxrRyqLxVW6>



Parkområde vid busstationen i centrala Stånga. Ytan är ca 3349 kvm, krontäckningen är inte beräknad. Entré sker i huvudsak från busstationen i norr och vägarna i söder (I 546) och väster.

Beskrivning av parkens kulturhistoriska, natur- samt sociala värde, upplevelsevärden (estetik), genius loci (platsens själ), samt vilket värde som bör prioriteras: De estetiska värdena består i konstverk (lok), vattentorn, träden och arkitekturhistoria i busstationshuset. Platsens själ är samlingsplats. Kulturhistoriska värden och sociala värden bör vid utveckling prioriteras men även platsens själ som samlingsplats.

- **Kulturhistoriska värden:** Järnvägen, busstationsbyggnad från 1967, vattentorn.
- **Naturvärden:** Stora träd.
- **Sociala värden:** Vänta på buss, knutpunkt, hänga-plats, epa-plats, hämta-lämna-plats, nära Ica, marknadsplats.
- **Upplevelsevärden:** Öppen, kultiverad, social, diversifierad.

Träd: Totalt 11 inventerade träd (2022-07-20). Dominerande trädslag är rönn/oxel (5 st) och lönn (3 st). Övriga förekommande trädslag är bok, björk och äpple.

- **Ålder:** 5 träd bedöms vara yngre än 25 år. 4 träd bedöms vara äldre än 75 år.
- **Lagskydd:** Inga träd omfattas av något lagskydd.
- **Skador, vitalitet och risk:** 1 träd bedöms ha lindriga skador, övriga bedöms vara skadefria. 3 träd bedöms ha måttlig vitalitet, övriga bedöms ha god vitalitet. Inget träd bedöms utgöra någon förhöjd risk.

Övrig vegetation: Rabatt (nyplanterad) med bland annat spirea, tok, prydnadsgräs. Spireahäck mot stationsbyggnad.

Lekplats: Nej.

Utrustning: Byggnader i parken bland annat gammalt vattentorn, konstverk i form av en tågsiluett av konstnären Hasse Lindroth från 2009. Bänkbord (3 st) placerade på betongplattor, betongkrukor, anslagstavla, trästaket.

Gångsystem: -

Belysning: Längs gatorna intill.

Tillgänglighet: -

Toalett: Ja inne i stationsbyggnaden.

Parkering: Ja.

Kollektivtrafik: Närmaste hållplats är Stånga (10 m) som trafikeras av linje 11.

Sociotopkartering: Parken ingår inte i sociotopkarteringen.

Övrigt: Stationsbyggnad intill från 1967. En regional vattenledning går rakt genom parken (ledningsrätt 09-STÅ-320). Det finns en ledningsrätt för teleledning i parkens södra del (09-HEM-784).

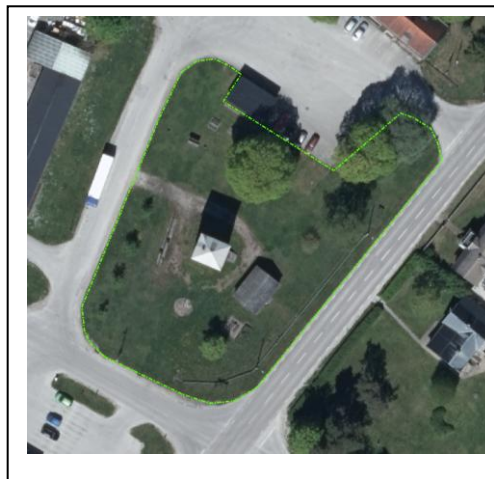
Den före detta sockenfrysen har tidigare hyrts ut av FFA som bostad. Tycks vara uppsagt.

Nuvarande skötselintensitet: Sköts av Stånga intresseförening, oklart om det finns något avtal

Nuvarande planbestämmelser: Allmän platsmark park/gata med enskilt huvudmannaskap. Det finns enligt fastighetsregistret ingen bildad gemensamhetsanläggning eller samfällighetsförening.

Investeringsbehov (Prioritet 1–4):

- Utredda rådigheten och eventuellt teckna avtal med Stånga Intresseförening angående skötseln (Prioritet 2).



3.5 Kategori 5 - Övriga parker/parkområden med lägre besöksstryck och lägre värden beträffande estetik/natur/upplevelser/funktion

3.5.1 Snickeriparken i Slite

Fastighetsbeteckning och läge: Othem Vägmarken 1:8, <https://maps.app.goo.gl/BuYV-hzw69HzS7Nxn7>



Grönområde/parkområde i södra Slite. Ytan är ca 1970 kvm och krontäckningen i området är ca 20 %. Entréer till grönområdet finns från intilliggande väg mellan Storgatan och Vinstigen.

Beskrivning av parkens kulturhistoriska, natur- samt sociala värde, upplevelsevärden (estetik), genius loci (platsens själ), samt vilket värde som bör prioriteras: De estetiska värdena består i de stora träden, äppelträd och syren. Platsens själ är lummighet och småskalighet. Vid utveckling bör de sociala värdena prioriteras.

- **Kulturhistoriska värden:** Invid snickeriet, trädrad.
- **Naturvärden:** Stora träd, trädrad.
- **Sociala värden:** Hundrastning.
- **Upplevelsevärden:** Skyddad, kultiverad, rofylld, sammanhållen.

Träd: Totalt 26 inventerade träd (2022-06-10). Dominerande trädslag är lönn (14 st), ask (8 st) och hästkastanj (3 st). Övriga förekommande trädslag är äpple.

- **Ålder:** Inget träd bedöms vara yngre än 25 år, 12 träd bedöms vara äldre än 75 år.
- **Lagskydd:** 8 träd är rödlistade. I övrigt förekommer inget lagskydd.
- **Skador, vitalitet och risk:** 1 träd bedöms ha måttliga skador, 2 träd bedöms ha lindriga skador övriga bedöms vara skadefria. 8 st bedöms ha måttlig vitalitet, övriga bedöms ha god vitalitet. 1 träd bedöms utgöra en måttlig risk, övriga bedöms inte utgöra någon förhöjd risk.

Övrig vegetation: Några syrenbuskage.

Lekplats: Nej.

Utrustning: Papperskorg modell Rosen (1 st).

Gångsystem: Inget gångsystem.

Belysning: Ja.

Tillgänglighet: -

Toalett: Nej.

Parkering: -

Kollektivtrafik: Närmaste hållplats är Slite centrum (230 m) som trafikeras av linje 20 och 22.

Sociotopkartering: Parken ingår inte i sociotopkarteringen.

Övrigt: Det finns en körväg genom parken till en intilliggande fastighet, sannolikt otillåten.

Nuvarande skötselintensitet: Gräsklippning.

Nuvarande planbestämmelser: Allmän platsmark/park med kommunalt huvudmannaskap.

Investeringsbehov (Prioritet 1–4):

- Placering av någon bänk eller något bänkbord (Prioritet 1).
- Utred körvägen genom parken (Prioritet 2).



3.5.2 Lännaparken i Slite

Fastighetsbeteckning och läge: Othem Österby 1:198, Othem Österby 1:121,

<https://maps.app.goo.gl/Uvus41SLJPXUzQur8>



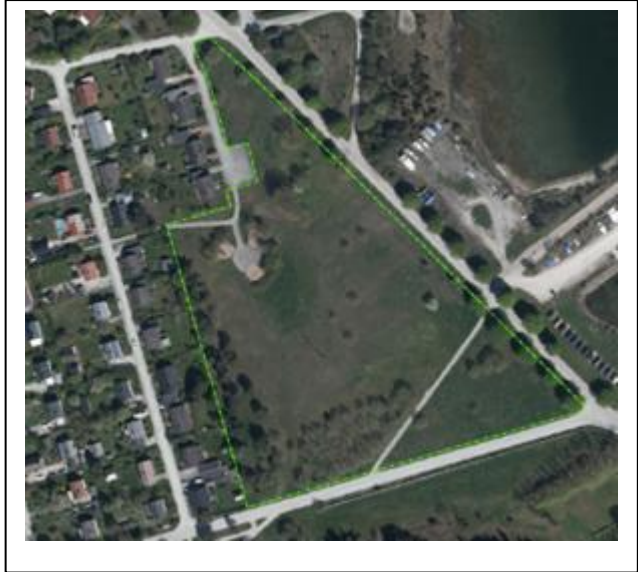
Grönområde/parkområde i norra Slite, i området Länna. Ytan är ca 30 717 kvm och krontäckningen i området är ca 20 %. I parken finns det även en fotbollsplan samt en kulle som vintertid nyttjas som pulkabacke. Det finns ett litet bestånd med en orkidé (vit skogslilja). Entréer till grönområdet är från intilliggande vägar, Lännavägen i öster, Paul Fries väg i söder och Eneqvist stig samt Strandåkersgränd (och lekplatsen) i norr.

Beskrivning av parkens kulturhistoriska, natur- samt sociala värde, upplevelsevärden (estetik), genius loci (platsens själ), samt vilket värde som bör prioriteras: De estetiska värdena består i ängsytan, oxeldungen, utblick över hav och raukar. Platsen genomsyras av en övergivenhet och en känsla av fabrik/elledning, storskalighet och en ödesmättad känsla. Värden att lyfta och prioritera är naturvärden och sociala värden i samklang.

- **Kulturhistoriska värden:** Fabriken, intendentshuset med trädgård i närheten.
- **Naturvärden:** Ängsmark med orkidéer (högväxt gräsyta), fågelsnår.
- **Sociala värden:** Genomfart, lekplats, fotboll, pulkaåkning, hundrastning. Passage ner till vattnet.
- **Upplevelsevärden:** Skyddad och öppen, naturlig och kultiverad, rofylld, sammanhållen.

Träd: Totalt 38 inventerade träd (2022-06-22). Dominerande trädslag är oxel (20 st), äpple (6 st), alm (6 st) och ask (5 st). Övriga förekommande trädslag är skogslönn.

- **Ålder:** Inget träd bedöms vara yngre än 25 år, 4 träd bedöms vara äldre än 75 år.
- **Lagskydd:** 6 träd bedöms vara biotopskyddade, 11 träd är rödlistade. I övrigt förekommer inget lagskydd.
- **Skador, vitalitet och risk:** 2 träd bedöms ha svåra skador, 2 träd bedöms ha måttliga skador, 8 träd bedöms ha lindriga skador övriga bedöms vara skadefria. 1 träd bedöms ha mycket dålig vitalitet, 2 träd bedöms ha dålig vitalitet, 11 st bedöms ha måttlig vitalitet, övriga bedöms ha god vitalitet. 1 träd bedöms utgöra en hög risk, 3 träd bedöms utgöra en måttlig risk, övriga bedöms inte utgöra någon förhöjd risk.



Utöver ovanstående finns det ett stort bestånd av oxel i den södra delen och ett stort bestånd av tall i den västra delen (mot villaområdet) vilka inte är inventerade.

Övrig vegetation: Buskage vid lekplats med bland annat ros, fläder, kornell, hagtorn, ask, lönn med mera.

Lekplats: Ja en äldre som enligt handlingsplanen för lekplatser planeras att avvecklas. Beslutet har dock av olika anledningar omprövats och lekplatsen planeras nu i stället att renoveras under 2026.

Utrustning: Papperskorgar Rosen, fotbollsmål (2 st), bänk (1 st) bänkar vid lekplats (3 st).

Gångsystem: Asfaltgång i den södra delen med mycket dålig asfalt.

Belysning: -

Tillgänglighet: -

Toalett: Nej.

Parkering: -

Kollektivtrafik: Närmaste hållplats är Paul Fries väg (340 m) som trafikerar av linje 20 och 22.

Sociotopkartering: Parken används enligt sociotopkarteringen för sport och träning, lekplats och som grönområde.

Övrigt: Regionala VA-ledningar samt ledningsrätt för starkströmsledning (09-RUT-245) går genom parken i n/s-riktning.

Nuvarande skötselintensitet: Gräsklippning, slaghack, gräsklippa gångstråk.

Nuvarande planbestämmelser: Allmän platsmark/park med kommunalt huvudmannskap samt kvartersmark för högspänningsledning.

Investeringsbehov (Prioritet 1–4):

- Projektera/planera parken i syfte att utveckla denna och göra den mera tillgänglig för människor men där även naturvärdena får plats, exempelvis med en naturlekplats, ängsytor etc. En målsättning är att höja parken till kategori 4 (Prioritet 2).

3.5.3 Solklintsparken i Slite

Fastighetsbeteckning och läge: Othem Vikhagen 1:1,
<https://maps.app.goo.gl/FZPofuqoMX9aytf9>



Grönområde/parkområde vid bostadsområde i västra Slite. Ytan är ca 11 229 kvm och krontäckningen i området är ca 20 %. Parken uppfattas idag som lite märkligt övergiven p g av borttagen lekplats men gångsystem/belysning med mera kvar. Intill parken finns en löpbana. Entréer till grönområdet är framför allt från villagatorna intill, Flatstensgränd, Sportvägen och Bredviksvägen.

Beskrivning av parkens kulturhistoriska, natur- samt sociala värde, upplevelsevärden (estetik), genius loci (platsens själ), samt vilket värde som bör prioriteras: De estetiska värdena består i rumslighet, kullar och ångar. Platsen upplevs som övergiven och en yta mellan bostadsområdet och skogen. De sociala värden bär prioriteras och utvecklas.

- **Kulturhistoriska värden:** Moderna rester av lek och liv, 80-tal.
- **Naturvärden:** Ängsmark (högväxt gräsyta).
- **Sociala värden:** Pulkaåkning, springslinga intill.
- **Upplevelsevärden:** Skyddad, naturlig och kultiverad, rofylld, sammanhållen och diversifierad.

Träd: Totalt 12 inventerade träd (2022-06-16). Dominerande trädslag är skogslönn (11 st). Övriga trädslag är hägg.

- **Ålder:** 1 träd bedöms vara yngre än 25 år, övriga bedöms vara mellan 25 och 50 år.
- **Lagskydd:** Det förekommer inget lagskydd.
- **Skador, vitalitet och risk:** Samtliga bedöms vara skadefria. 2 st bedöms ha måttlig vitalitet, övriga bedöms ha god vitalitet. Inget träd bedöms utgöra någon förhöjd risk.

Övrig vegetation: Tåta buskage med spirea, forsythia, smållspirea, hagtorn med mera.

Lekplats: Nej, men det har tidigare funnits.

Utrustning:

Gångsystem: Gångar med asfaltsbeläggning.

Belysning: Ja.

Tillgänglighet: Ok.

Toalett: Nej.

Parkering: -

Kollektivtrafik: Närmaste hållplats är Slite centrum (660 m) som trafikeras av linje 20 och 22.

Sociotopkartering: Parken ingår inte i sociotopkarteringen.



Övrigt: Ett VA-hus. Regionala VA-ledningar i finns i den södra delen med ledningsrätt för vissa av dessa (09-LÄR-962). Nyttjanderättsavtal finns med Slite Utveckling AB rörande anläggande av cykelbana med mera inom ett område som omfattar parken. Ett arrende med Slite intresseförening avseende bete och borttagande av vass tangerar parkområdet.

Nuvarande skötselintensitet: Gräsklippning, slaghack.

Nuvarande planbestämmelser: Allmän platsmark/park med kommunalt huvudmannaskap.

Investeringsbehov (Prioritet 1–4):

3.5.4 Sockerparken i Roma

Fastighetsbeteckning och läge: Visbyvägen, Björke Varplöse 1:28, <https://maps.app.goo.gl/tet-fEsbiKkywRgrE8>



Grönområde/parkområde centralt i Roma. Ytan är ca 3280 kvm och krontäckningen i området är ca 27 %. Entréer till grönområdet finns framför allt från Visbyvägen i öster samt från Sockerparken i söder.

Beskrivning av parkens kulturhistoriska, natur- samt sociala värde, upplevelsevärden (estetik), genius loci (platsens själ), samt vilket värde som bör prioriteras: De estetiska värdena består i fruktlunden med blomning och frukt. Platsens själ är fruktlunden. Vid utveckling bör de sociala värdena tillsammans med de kulturhistoriska värdena prioriteras.

- **Kulturhistoriska värden:** Frukträd, sockerbruket, vägen ner till disponentvillan.
- **Naturvärden:** Faunadepå.
- **Sociala värden:** Plocka frukt, titta på blomning.
- **Upplevelsevärden:** Öppen, kultiverad, sammanhållen.

Träd: Totalt 26 inventerade träd (2021-09-14). Dominerande trädslag är äpple (18 st) samt päron (5 st). Övrigt förekommande trädslag är körsbär och skogslönn.

- **Ålder:** Inget träd bedöms vara yngre än 25 år, 25 träd bedöms vara äldre än 75 år.
- **Lagskydd:** Inget träd omfattas av något lagskydd.
- **Skador, vitalitet och risk:** 4 träd bedöms ha svåra skador, 3 träd bedöms ha måttliga skador, 18 träd bedöms ha lindriga skador övriga bedöms vara skadefria. 1 träd bedöms ha mycket dålig vitalitet, 1 träd bedöms ha dålig vitalitet, 20 st bedöms ha måttlig vitalitet, övriga bedöms ha god vitalitet. 1 träd bedöms utgöra en måttlig risk, övriga bedöms inte utgöra någon förhöjd risk.

Övrig vegetation: Solitärbuske (olvon).

Lekplats: Nej.

Utrustning: Faunadepå.

Gångsystem: Inga gångar.

Belysning: -

Tillgänglighet: -

Toalett: Ja, vid Pressbyrån på andra sidan Visbyvägen.

Parkering: -

Kollektivtrafik: Närmaste hållplats är Roma busstation (50 m) som trafikeras av linje 11 och 13.

Sociotopkartering: Parken används enligt sociotopkarteringen för lugn och ro samt som grönområde⁵.

Övrigt: Dagvattenledning och fiberledning går genom parken.

Nuvarande skötselintensitet: Gräsklippning, slaghack.

Nuvarande planbestämmelser: Området ligger utanför planlagt område

Investeringsbehov (Prioritet 1–4):

- Marknadsföra som ett ställe där man får lov att plocka frukt (Prioritet 1).
- Placera ut en bänk kring ett av träden (Prioritet 1).
- I dialog med pomologer sortbestämma träden, därefter eventuell skyltning (Prioritet 2).



⁵ Ytan är en del av en större sociotopyta

3.5.5 Wöhlers park (Odvalds) i Klintehamn

Fastighetsbeteckning och läge: Klinte Odvalds 1:2,

<https://maps.app.goo.gl/Too5SbbK1myT55oV9>



Park centralt i Klintehamn. Ytan är ca 12 999 kvm och krontäckningen i området är ca 28 %. Sannolikt anlagt på 1990-talet och nyttjas mest som passage. Entréer till parken finns från Odvallsvägen i öster och från cykelbanorna i kring.

Beskrivning av parkens kulturhistoriska, natur- samt sociala värde, upplevelsevärden (estetik), genius loci (platsens själ), samt vilket värde som bör prioriteras: De estetiska värdena består i kullen och utsikten över en dunge med enar och tall. Platsens själ är den omhuldande grönskan från skogen, planteringar och dungen. Platsen skulle må bra av att skapa fler enes- och talldungar för att få till småskaligheten och trivseln. Upplevelsevärdena och de estetiska värdena bör prioriteras vid utveckling.

- **Kulturhistoriska värden:** 90-talsområde.
- **Naturvärden:** Ängsytor (högväxt gräsyta) med naturlika planteringar.
- **Sociala värden:** Pulka och plocka blommor.
- **Upplevelsevärden:** Skyddad och öppen, kultiverad, rofylld, sammanhållen.

Träd: Totalt 22 inventerade träd (2022-07-28), samtliga oxlar.

- **Ålder:** Samtliga träd bedöms vara yngre än 25 år. 8 träd bedöms vara äldre än 75 år.
- **Lagskydd:** Inget lagskydd.
- **Skador, vitalitet och risk:** 1 träd bedöms ha lindriga skador, övriga bedöms vara skadefria. 1 träd bedöms ha måttlig vitalitet, övriga bedöms ha god vitalitet. Inget träd bedöms utgöra någon förhöjd risk.

Bland övriga icke inventerade träd kan nämnas ett stort antal ekar planterade i buskage på kullar (sannolikt på 90-talet) samt en hel del äldre tallar.

Övrig vegetation: Syren, schersmin, enesbuskar etc.

Lekplats: Nej.

Utrustning: Papperskorg modell Rosen (2 st).

Gångsystem: Asfalterade cykelbanor.

Belysning: Ja längs cykelbanorna.

Tillgänglighet: -

Toalett: Nej.

Parkering: Nej.

Kollektivtrafik: Närmaste hållplats är Odvalds (220 m) som trafikeras av linje 10 och 51.

Sociotopkartering: Parken används enligt sociotopkarteringen för vinteraktivitet och för lek.

Övrigt: Det finns en regional vattenledning i sydvästra delen samt en dagvattenledning som tangerar parkens nordvästra sida.

Nuvarande skötselintensitet: Slaghack.

Nuvarande planbestämmelser: Allmän plats/park med enskilt huvudmannaskap.

Investeringsbehov (Prioritet 1–4): Jobba på att utveckla området och höja till en kategori 4 (Prioritet 4). En målgrupp att utreda och prioritera kan vara de äldre med anledning av det nyinvidga äldreboendet intill.



3.5.6 Ekparken (gamla lekplatsen) i Hemse

Fastighetsbeteckning och läge: Skånegatan, Hemse Gatumarken 2:2,
<https://maps.app.goo.gl/PyqAy6UCWFRysQRf8>



Liten park i villaområde i södra Hemse. Ytan är ca 3915 kvm och krontäckningen i området är ca 29 %. Parken är sannolikt anlagt på 1990-talet. Entréer finns från Smissgatan i väster, Hagagatan i öster och Skånegatan i norr.

Beskrivning av parkens kulturhistoriska, natur- samt sociala värde, upplevelsevärden (estetik), genius loci (platsens själ), samt vilket värde som bör prioriteras: De estetiska värdena består i ekar och askar. Platsens själ är grön lunga. Vid utveckling bör naturvärdena prioriteras.

- **Kulturhistoriska värden:** Villakvarter.
- **Naturvärden:** Ekarna.
- **Sociala värden:** Cykelbana, sittplats, hundrast.
- **Upplevelsevärden:** Öppen, kultiverad, rofylld, sammanhållen.

Träd: Totalt 14 inventerade träd (2021-07-20). Dominerande trädslag är ek (7 st) och ask (3 st). Övriga förekommande trädslag är björk och oxel.

- **Ålder:** 2 träd bedöms vara yngre än 25 år, 2 träd bedöms vara äldre än 75 år, övriga bedöms vara mellan 25 och 50 år.
- **Lagskydd:** 3 träd är rödlistade, i övrigt förekommer inget lagskydd.
- **Skador, vitalitet och risk:** Samtliga bedöms vara skadefria. 1 träd bedöms ha måttlig vitalitet, övriga bedöms ha god vitalitet. Riskfaktorn har vid inventeringstillfället inte bedömts.

Övrig vegetation: Buskage med oxbär, ölandstok, vinbär samt solitärer med rosor samt benved.

Lekplats: Nej, har funnits tidigare, togs bort i samband med att Cirkuslekplatsen anlades.

Utrustning: Bänkbord, papperskorg modell Otto, transformatorstation i parken.

Gångsystem: Asfaltsgångar samt en cykelslinga i gräsytan (rest från lekplatsen).

Belysning: Ja.

Tillgänglighet: Ok.

Toalett: Nej.

Parkering: Längs villagatan.

Kollektivtrafik: Närmaste hållplats är Hemse kyrka (210 m) som trafikeras av linje 10.

Sociotopkartering: Parken används enligt sociotopkarteringen för mötesplats, lekplats och som grönområde.

Övrigt: Fiberledning går tvärs över parkområdet (ledningsrätt 09-ALV-378).

Nuvarande skötselintensitet: Gräsklippning, skötsel buskage med mera.

Nuvarande planbestämmelser: Planlagt som kvartersmark för allmänt ändamål, dvs byggrätt för offentlig byggnad.

Investeringsbehov (Prioritet 1–4):

- Översyn av hela parken, ta bort vissa prydnadsbuskage, eventuellt göra om gångarna till grus. Syftet bör vara att utveckla naturvärdena och låta parken fungera som passage (Prioritet 3).



3.5.7 Stationsparken i Hemse

Fastighetsbeteckning och läge: Hemse Järpen 1, Hemse Gatumarken 2:2,

<https://maps.app.goo.gl/4mKdb6BwmBcWHUpt5>



Grönområde intill busstationen och gamla järnvägsstationen i Hemse. Ytan är ca 1945 kvm. Kron-
täckningen i området är ca 29 %. Parken är sannolikt anlagd kring 1880-talet i samband med att
järnvägen drogs fram. Det finns inga tydliga entréer, men enklast kommer man in i parken från ga-
tan i norr, Bangårdsgatan.

Beskrivning av parkens kulturhistoriska, natur- samt sociala värde, upplevelsevärden (estetik), genius loci (platsens själ), samt vilket värde som bör prioriteras: De estetiska värdena består i de stora träderna och fruktträderna och stationshuset. Platsens själ är resecentrum, rest från historien. Här bör de sociala värdena prioriteras vid utveckling.

- **Kulturhistoriska värden:** Järnvägspark med gamla fruktträd.
- **Naturvärden:** Fågelbuskage.
- **Sociala värden:** Vänta på buss, hundrastning.
- **Upplevelsevärden:** Skyddad, kultiverad, sammanhållen.

Träd: Totalt 21 inventerade träd (2021-07-21). Dominerande trädslag är äpple (6 st), lönn (5 st), tall (5 st) och pälron (2 st). Övriga förekommande trädslag är ask, pälron och gullregn.

- **Ålder:** Inga träd bedöms vara yngre än 25 år, 17 träd bedöms vara äldre än 75 år.
- **Lagskydd:** 2 träd är rödlistade.
- **Skador, vitalitet och risk:** 3 träd bedöms ha svåra skador, 4 träd bedöms ha måttliga skador, 3 träd bedöms ha lindriga skador, övriga bedöms vara skadefria. 2 träd bedöms ha mycket dålig vitalitet, 2 träd bedöms ha dålig vitalitet, 6 träd bedöms ha måttlig vitalitet, övriga bedöms ha god vitalitet. Riskfaktorn har vid inventeringstillfället inte bedömts.

Övrig vegetation: Buskage med syrener, praktröy, björnbär, rosor (pimpinell) samt en hagtornshäck.

Lekplats: Nej.

Utrustning: Cykelställ, bänkbord.

Gångsystem: Asfaltsyta vid cykelställ.

Belysning:

Tillgänglighet: -

Toalett: Nej.

Parkering: Ja intill.

Kollektivtrafik: Närmaste hållplats är Hemse busstation (30 m) som trafikeras av linje 10, 11 och 12.

Sociotopkartering: Parken ingår inte i sociotopkarteringen.

Övrigt: Det finns en regional dagvattenledning som tangerar parkens västra sida.

Nuvarande skötselintensitet: Gräsklippning, skötsel buskage med mera.

Nuvarande planbestämmelser: Planlagt som kvartersmark för handel kontor etc. På sikt bör planen ändras/upphävas om detta fortsättningsvis ska användas som park.

Investeringsbehov (Prioritet 1–4):

- Öppna upp en siktlinje/gång från den södra delen av parken mot stationshuset (Prioritet 2).



3.5.8 Hoffmans äng i Hemse

Fastighetsbeteckning och läge: Hemse Gatumarken 2:2,
<https://maps.app.goo.gl/hkGR3EqBhYaWvdF59>



Änge i södra Hemse. Ytan är ca 13 042 kvm och krontäckningen i området är ca 29 %. Ängens utnyttjas till viss del som passage. Entréer till grönområdet sker främst från vägarna intill, Parkgatan i väster och Stabbgårdsgatan i öster.

Beskrivning av parkens kulturhistoriska, natur- samt sociala värde, upplevelsevärden (estetik), genius loci (platsens själ), samt vilket värde som bör prioriteras: De estetiska värdena består i ängen, de stora träden och en trädrad av ek, lönn och ask samt buskformationer. Platsens själ är tidlöshet och ängen. Vid utveckling bör naturvärdena och de estetiska värdena prioriteras.

- **Kulturhistoriska värden:** Nära kyrkan, ett gammalt änge.
- **Naturvärden:** Ekar, änge, fågelbuskage.
- **Sociala värden:** Rasta hund/passage.
- **Upplevelsevärden:** Skyddad, kultiverad, rofylld och sammanhållen.,

Träd: Ej inventerat men i samband med fältbesöket noterades björk, ek, bok, körsbär samt humle-bok (!).

Övrig vegetation: Tåta buskage/ridåer med bland annat hassel, slån, hagtorn, nyponros med mera.

Lekplats: Nej.

Utrustning: Bänkar med ryggstöd (2 st), papperskorg modell Rosen (1 st).

Gångsystem: Klippta gångar i ängsytan.

Belysning: Nej.

Tillgänglighet: -

Toalett: Nej.

Parkering: -

Kollektivtrafik: Närmaste hållplats är Hemse kyrka (190 m) som trafikeras av linje 10.

Sociotopkartering: Parken ingår inte i sociotopkarteringen.

Övrigt: Det finns regionala VA-ledningar som går tvärs över parken i v/ö-riktning och längs med parkens västra sidor. Finns även en fiberledning i parkens sydvästra del (ledningsrätt 09-ALV-378).

Nuvarande skötselintensitet: Slaghacksyta samt klippta gångar.

Nuvarande planbestämmelser: Allmän platsmark/park med kommunalt huvudmannaskap.

Investeringsbehov (Prioritet 1–4):

- Utveckla ängsskötsel med mer lämpliga arbetsredskap, slåtter (Prioritet 2).



3.5.9 Kyrkänget i Hemse

Fastighetsbeteckning och läge: Hemse Gatumarken 2:2, Hemse Skolgården 1:1,
<https://maps.app.goo.gl/x5sU9qppqb36kc3h6>



Parkområde centralt i Hemse. Ytan är ca 8491 kvm och krontäckningen i området är ca 29 %. Entréer finns främst från vägen/cykelbanan som går igenom grönområdet, Kanalgränd.

Beskrivning av parkens kulturhistoriska, natur- samt sociala värde, upplevelsevärden (estetik), genius loci (platsens själ), samt vilket värde som bör prioriteras: De estetiska värdena består i de stora träden i hasselänget, boken och eken. Platsens själ är lugn, närhet till kyrkan, tidsanda. Vid utveckling bör parkens naturvärden och platsens själ prioriteras.

- **Kulturhistoriska värden:** Kyrkänge.
- **Naturvärden:** Mycket höga naturvärden, gamla ekar, änge, döda träd.
- **Sociala värden:** Hundrastning, passage.
- **Upplevelsevärden:** Skyddad, kultiverad, rofylld, sammanhållen.

Träd: Ej inventerat men ask, tall, björk, ek, bok och hassel noterades.

Övrig vegetation: Mycket hassel.

Lekplats: Nej.

Utrustning: -

Gångsystem: Asfaltsväg/cykelbana igenom grönområdet (Kanalgränd).

Belysning: Ja längs vägen.

Tillgänglighet: Ok.

Toalett: Nej.

Parkering: -

Kollektivtrafik: Närmaste hållplats är Hemse kyrka (140 m) som trafikeras av linje 10.

Sociotopkartering: Parken används enligt sociotopkarteringen för promenad, lugn och ro och som grönområde.

Övrigt: Ledningsrätt för fiber går genom parkens östra och södra delar (09-ALV-378).

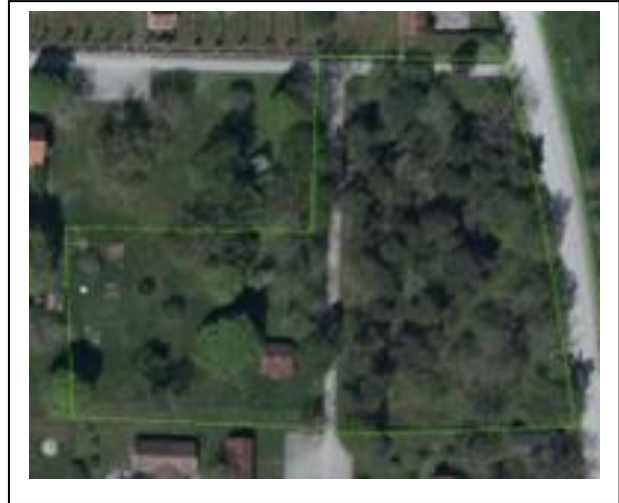
Regional VA-ledningar går genom parken i n/s-riktning.

Nuvarande skötselintensitet: Slaghack, samt gräsklippning.

Nuvarande planbestämmelser: Allmän platsmark/park med kommunalt huvudmannaskap.

Investeringsbehov (Prioritet 1–4):

- Utveckla ängsskötsel med mer lämpliga arbetsredskap, slätter (Prioritet 2).



3.5.10 Stationsparken (Postparken) i Burgsvik

Fastighetsbeteckning och läge: Gamla Stationshuset 1 (gamla stationshuset), Öja Botarve 1:12, Öja Botarve 1:13 <https://maps.app.goo.gl/tny63gquVJwWwfjJ8>



Två parkområden/grönområden vid gamla stationen i Burgsvik väster om samhället. Ytan är ca 3629 kvm för det norra området och cirka 4606 kvm för den norra delen. Krontäckningen i området är ca 31 %. Sannolikt anlagd kring 1908 då järnvägen drogs fram. Stationshuset är privatägd och parken uppfattas till viss som privat. Norr om den norra grönområdet finns ett bostadsområde med hyresrätter. Den södra delen nyttjas i huvudsak som passage, eventuellt även några övriga aktiviteter såsom midsommarfirande etc. Det finns inga tydliga entréer men grönområdet i norr nås från Stationsgatan och bussvändplatsen. Grönområdet i söder nås från Stationsgatan samt från en stig söderifrån.

Beskrivning av parkens kulturhistoriska, natur- samt sociala värde, upplevelsevärden (estetik), genius loci (platsens själ), samt vilket värde som bör prioriteras: De estetiska värdena består i de stora träden som bok med mera, stationshuset, fruktträden och hassellunden. Platsens själ är en pelarsal från svunna tider. Platsens själ tillsammans med de sociala värdena bör prioriteras vid utveckling

- **Kulturhistoriska värden:** Järnvägsstation, posten.
- **Naturvärden:** Stora träd, rötskadade träd, mulm.
- **Sociala värden:** Busshållplats nära, bänkbord, cykelbana.
- **Upplevelsevärden:** Skyddad, kultiverad, rofylld, sammanhållen.

Träd: Totalt 43 inventerade träd (2021-10-29) i den norra delen. Dominerande trädslag är lind (15 st), bok (7 st), alm (5 st), lönn (5 st) och björk (5 st). Övriga förekommande trädslag är päron, ek, hästkastanj, ask och alm. I det södra grönområdet finns bland annat en mycket stor och värdefull alm.

- **Ålder:** 41 träd bedöms vara äldre än 75 år. 2 träd bedöms vara mellan 25 och 50 år.
- **Lagskydd:** 11 träd bedöms vara biotopskyddade enligt Miljöbalken. 7 träd är rödlistade. 1 träd är klassat som ett jätteträd enligt Åtgärdsprogrammet för särskilt skyddsvärda träd och omfattas därmed av ett s k 12:6 samråd om väsentlig förändring av naturmiljön
- **Skador, vitalitet och risk:** 1 träd bedöms ha svåra skador, 3 träd bedöms ha måttliga skador, 7 träd bedöms ha lindriga skador, övriga bedöms vara skadefria. 1 träd bedöms ha mycket dålig vitalitet, 5 träd bedöms ha dålig vitalitet, 7 träd bedöms ha måttlig vitalitet, övriga bedöms ha god vitalitet. 5 träd bedöms utgöra en måttlig risk, övriga träd bedöms inte utgöra någon förhöjd risk.

Övrig vegetation: Hassel samt ett antal icke inventerad fruktträd i det södra grönområdet

Lekplats: Nej

Utrustning: Grönplansskylt, i det södra grönområdet finns bänkbord, skräpkorg samt rester från den gamla perrongen.

Gångsystem: Asfaltsgång genom parken.

Belysning: Ja, längs vägen.

Tillgänglighet:

Toalett: Nej.

Parkering: -

Kollektivtrafik: Närmaste hållplats är Burgsvik (20 m) som trafikeras av linje 10.

Sociotopkartering: Parken används enligt sociotopkarteringen för lek, lugn och ro, mötesplats och som grönområde.

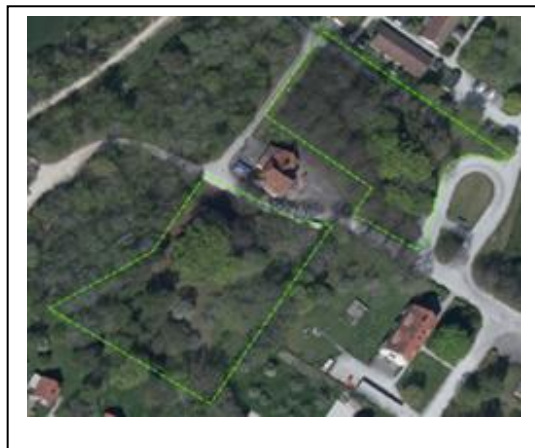
Övrigt: I den södra delen finns även en gammal byggnad i dålig kondition som nyttjas av ägaren till det intilliggande stationshuset. I parkens nordvästra del går regionala vatten- och dagvattenledningar i n/s-riktning. I parkens södra del ligger en regional spillvattenledning i n/s-riktning. Området kallas i detaljplan för Stationsområdet och Järnvägsparken.

Nuvarande skötselintensitet: Gräsklippning, skötsel buskage m m

Nuvarande planbestämmelser: Allmän platsmark/park eller plantering med enskilt huvudmannaskap.

Investeringsbehov (Prioritet 1–4):

- Utredda möjlighet att göra båda grönområdena mer tillgängliga för allmänheten i syfte att höja parken till en kategori 3 eller 4 (Prioritet 3).
- Ta bort grönplansskylten (efter dialog med naturgruppen) (Prioritet 1).



4 ÅTGÄRDS- OCH INVESTERINGSPLAN

De flesta av åtgärderna som beskrivs kräver arbetstid som huvudsakligen bedöms kunna ingå i ordinarie planeringsarbete. De åtgärder som i huvudsak föreslås är nyprojekteringar, utredningar och omgestaltningar och det är svårt att gissa kostnaden för att renovera en park innan projekteringen genomförts. Risker blir då att projekteringen får tydliga ekonomiska ramar i förväg som begränsar arbetet och sätter ramar för kreativitet. I stället får projekteringen få ha sin gång för att därefter kunna utgöra ett underlag för budgetering och anläggning. Anläggandet sker i första hand inom ordinarie investeringsbudget. Behövs mer medel kan detta äskas som tilläggsanslag för projekt och lyftas i Mål- och budget-dokument.

Vissa mindre åtgärdsförslag bedöms kunna hanteras inom ordinarie driftbudget exempelvis nya papperskorgar eller ett bänkbord. Eventuella kostnader redovisas som schablonsummor. Exakta kostnader är svåra att beräkna utan att göra närmare undersökningar utifrån respektive parks förutsättningar. Kostnader kan också komma att variera till följd av rådande omvärldsförhållanden, marknadsförhållanden vid åtgärdens genomförande, ramavtal, upphandling, tillgång till material liksom tillgång till interna personalresurser.

Inför varje större projektering av en park är det lämpligt att inledningsvis ha en gemensam genomgång eller workshop med alla inblandade för att reda ut inriktning, eventuella budgetramar eller andra intressen eller begränsningar som kan påverka inriktningen. Vid vissa större projekt kan en förstudie behövas i synnerhet vid projekt som berör flera avdelningar och/eller förvaltningar.

4.1 Investeringsåtgärder 2026–2035:

År 2026

- **Färjeparken i Fårösund:** I dialog med Hamnavdelningen utreda vems ansvar parkområdet är och vem som har rådighet.
- **Kronhagsparken i Fårösund:** Ta bort papperskorgen Otto.
- **Forsaparken i Lärbro:** Renovering av fotbollsmål.
- **Trekanten i Hemse:**
 - Byta ut bänkborden mot traditionella bänkar med ryggstöd som det varit tidigare.
 - Ta bort grönplansskylten (efter dialog med naturgruppen)
- **Cirkuslekplatsen i Hemse:** Det finns ett stort behov av skugga på lekplatsen sommartid och parken är närvarande under utveckling.
- **Jacob Gråbergs park i Hemse:** Komplettera rabatten i den norra delen med lök.
- **Ekparken i Klintehamn:** Ta bort grönplansskylten (efter dialog med naturgruppen).
- **Marknadsplatsen i Klintehamn:** Lekplatsen renoveras 2026.
- **Stationsparken i Burgsvik:** Ta bort grönplansskylten (efter dialog med naturgruppen).
- **Lekplatsparken i Burgsvik:** Viss enklare renovering av lekplatsen planeras att ske under 2026.

År 2027

- **Norra Vibleparken:** Komplettera lekplatsen med belysning.
- **Kronhagsparken i Fårösund:** Utreda rådigheten över parken, eventuellt ny detaljplan.
- **Forsaparken i Lärbro:** Skapa skugga i lekplatsen genom trädplantering.
- **Snickeriparken i Slite:**
 - Placering av någon bänk eller något bänkbord.
 - Utred körvägen genom parken.
- **Bussparken i Roma:**
 - Placera ut urnor med sommarblommor vid entrén från väster.
 - Rensa ut lite innehåll/moment för att minska plottrigheten (eventuellt ta bort gagabollrinken).
 - Se över möbleringen och göra den mer enhetlig.
 - Skapa en avskärmning med vegetation mot Coopparkeringen.
- **Sockerparken i Roma:**
 - Marknadsföra som ett ställe där man får lov att plocka frukt.
 - Placera ut en bänk kring ett av träden.
 - I dialog med pomologer sortbestämma träden, därefter eventuell skyltning.
- **Vallgärdet i Roma:** Placera ut några bänkar.

- **Väskinde lekplats:**
 - Utredda rådigheten över lekplatsen.
 - Se över möjlighet till alternativ placering av central parkmark i Väskinde. Avvakta med investeringar tills detta är utrett

År 2028

- **Hotellparken i Slite:** Se över gångsystemet och byta ut munkstenen mot stenmjöl.
- **Donnerska parken i Klintehamn:** Projektera om hela parken i dialog med VA, syfte att omhänderta dagvatten möjligen skapa någon slags våtmark, samt skapa en barriär mot landsvägen och flisfabriken. Utveckla norra entrén från vägen.
- **Hammaren i Roma:** Placera ut en bänk mot skogen till.
- **Stationsparken i Stånga:** Utredda rådigheten och eventuellt teckna avtal med Stånga Intresseförening angående skötseln.
- **Vibble gård:** Utredda möjlighet att få rådighet över och utveckla parken (planlagd som natur) vid Vibble gård.

År 2029

- **Lekplatsparken i Burgsvik:**
 - Utredda rådighet.
 - Om möjligt öppna upp mellan lekplats/park och fotbollsplan.
- **Marknadsplatsen i Klintehamn:**
 - Parken behöver ses över och få ett helhetsgrepp i syfte att göra den mer stilren samt att skapa en bättre rumslighet och avdelning mot närliggande vägar.
 - Viss enkel upprustning/rensning.

År 2030

- **Hoffmans änge i Hemse:** Utveckla ängsskötsel med mer lämpliga arbetsredskap, slåtter.
- **Kyrkänget i Hemse:** Utveckla ängsskötsel med mer lämpliga arbetsredskap, slåtter
- **Stationsparken i Hemse:** Öppna upp en siktlinje/gång från den södra parken mot stationshuset.
- **Länaparken i Slite:** Projektera/planera parken i syfte att utveckla denna och göra den mera tillgänglig för människor men där även naturvärdena får plats, exempelvis med en naturlekplats, ängsytor etc. En målsättning är att höja parken till kategori 4.

År 2031

- **Vallgärdet i Roma:**
 - Planera parken i syfte att göra den något mer attraktiv exempelvis för äldre med en boulebana.
 - Minska parkeringen göra om till fickparkering.
- **Wöhlers park i Klintehamn:** Jobba på att utveckla området med äldre som målgrupp och höja till en kategori 4.

År 2032

- **Kronhagsparken i Fårösund:** Projektera/planera och utveckla parken i syfte att öka dess sociala värde för alla åldrar, inte minst de äldre.
- **Bussparken i Fårösund:**
 - På sikt bör planen ändras/upphävas om området fortsättningsvis ska användas som park.
 - Översyn med planering/projektering av hela parken (under förutsättning att det finns rådighet över parken).
- **Forsaparken i Lärbro:** Projektera och planera hela parken i syfte att skapa en bättre tillgänglighet och funktion för de närboende, barn, skolbarn, ungdomar och äldre, fokus bör ligga på naturupplevelse.

År 2033

- **Nyhagen i Hemse:** Hela området behöver utredas och analyseras vilka behov som finns och vilken funktion parken skall sträva efter. Detta får ligga till grund för kommande projektering, investeringar och utveckling.
- **Nyhagen i Hemse:** Lämpligt område att utveckla en naturlekplats.

År 2034

- **Färjeparken i Fårösund:** Nyprojektera/planera parken och utreda placering av bänkar (under förutsättning att parkenheten har full rådighet).

År 2035

- **Ekparken i Hemse:** Översyn av hela parken, ta bort vissa prydnadsbuskage, ev göra om gångarna till grus. Syfte att utveckla naturvärdena och låta parken fungera som passage.
- **Stationsparken i Burgsvik:** Utreda möjlighet att göra båda grönområdena mer tillgängliga för allmänheten i syfte att höja parken till en kategori 3 eller 4.